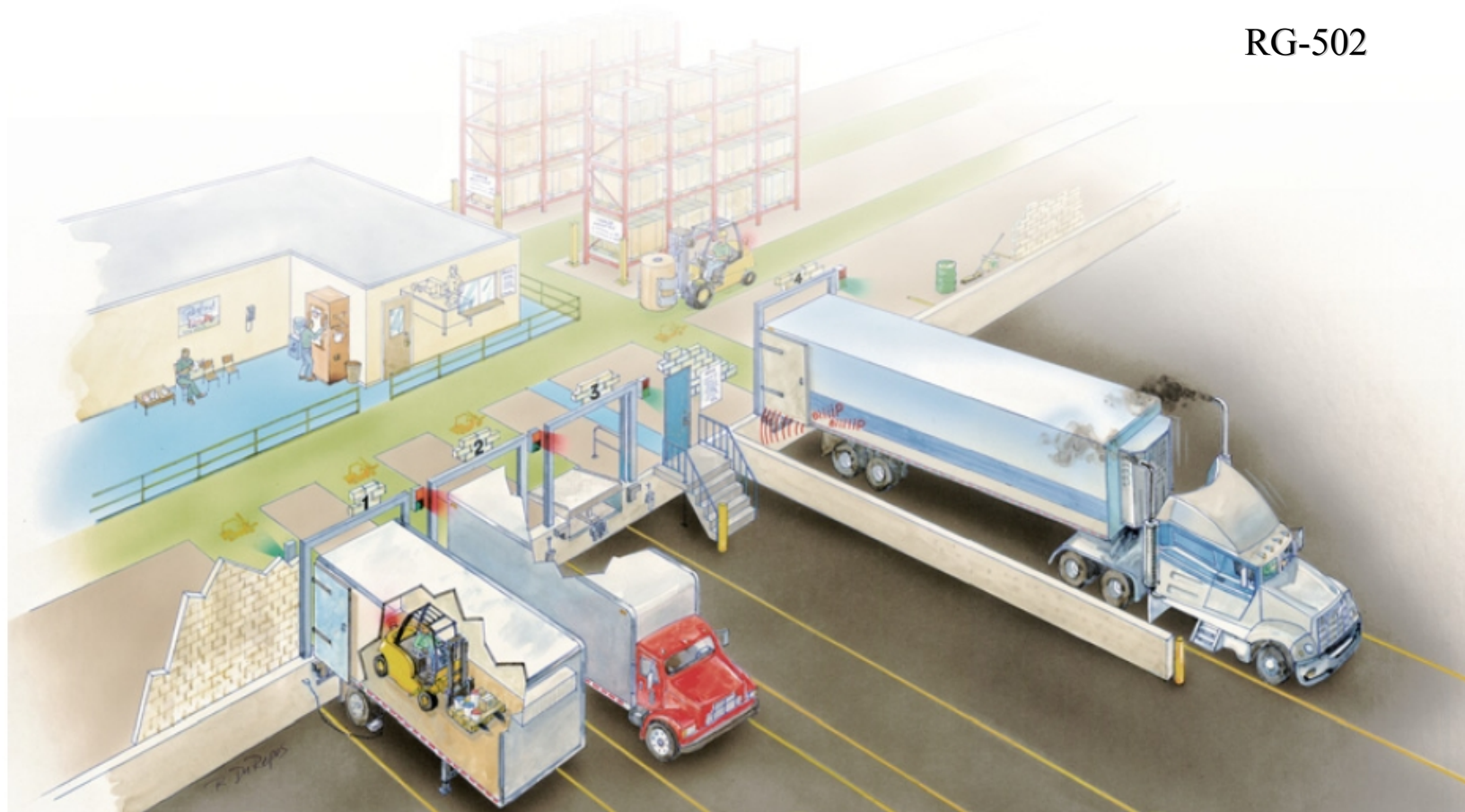


DOC-QUAIS

version 1.01

RG-502



GUIDE DE L'UTILISATEUR

Ce guide :


- explique les fonctionnalités du logiciel Doc-Quais ;
- donne un exemple d'utilisation.

Le logiciel Doc-Quais vous permet d'améliorer la sécurité à vos quais de transbordement.



Institut de recherche Robert-Sauvé
en santé et en sécurité du travail
www.irstst.qc.ca

Table des matières

1.	AVIS IMPORTANT	3
2.	INTRODUCTION	3
3.	DÉMARCHE TYPIQUE D'UTILISATION DU LOGICIEL.....	4
4.	DOC-QUAIS : PAGE D'ACCUEIL.....	4
5.	DOC-QUAIS : PAGE DU QUESTIONNAIRE	6
6.	DOC-QUAIS : PAGE DES MESURES DE RETENUE.....	6
7.	DOC-QUAIS : PAGE DU RAPPORT	7
8.	DOC-QUAIS : PAGE DU PLAN DE SUIVI.....	8
9.	RAPPEL DES SIGNIFICATIONS DES BOUTONS	9
	INDEX DES PRINCIPAUX TERMES	10

1. Avis important

Nous rappelons à l'utilisateur que le logiciel et l'utilisation que l'on peut en faire, ne remplace en aucun cas le jugement d'un professionnel. Les conditions d'utilisation régissant ce logiciel sont les mêmes que celles établies pour le site Web de l'IRSST et disponibles à l'adresse suivante : <http://www.irsst.qc.ca/fr/conditions-d-utilisation.html>

2. Introduction

Le présent document constitue le guide de l'utilisateur de l'application Doc-Quais. L'application permet d'évaluer le niveau de sécurité initial des quais de transbordement de votre entreprise, ainsi que l'efficacité de différentes mesures de retenue. Le logiciel peut générer un rapport et un plan de suivi vous permettant de conserver les informations et de suivre les modifications proposées pour améliorer la sécurité à vos quais. Une fiche technique (RF-502) et un questionnaire (R-502), disponibles sur le site Web de l'IRSST, facilitent l'utilisation du logiciel.

Doc-Quais nécessite l'installation du logiciel Microsoft Excel. Le développement du logiciel a été optimisé pour un PC avec Microsoft Excel 2000.

RAPPEL

Trois risques guettent les employés qui chargent ou déchargent des remorques avec un chariot élévateur.



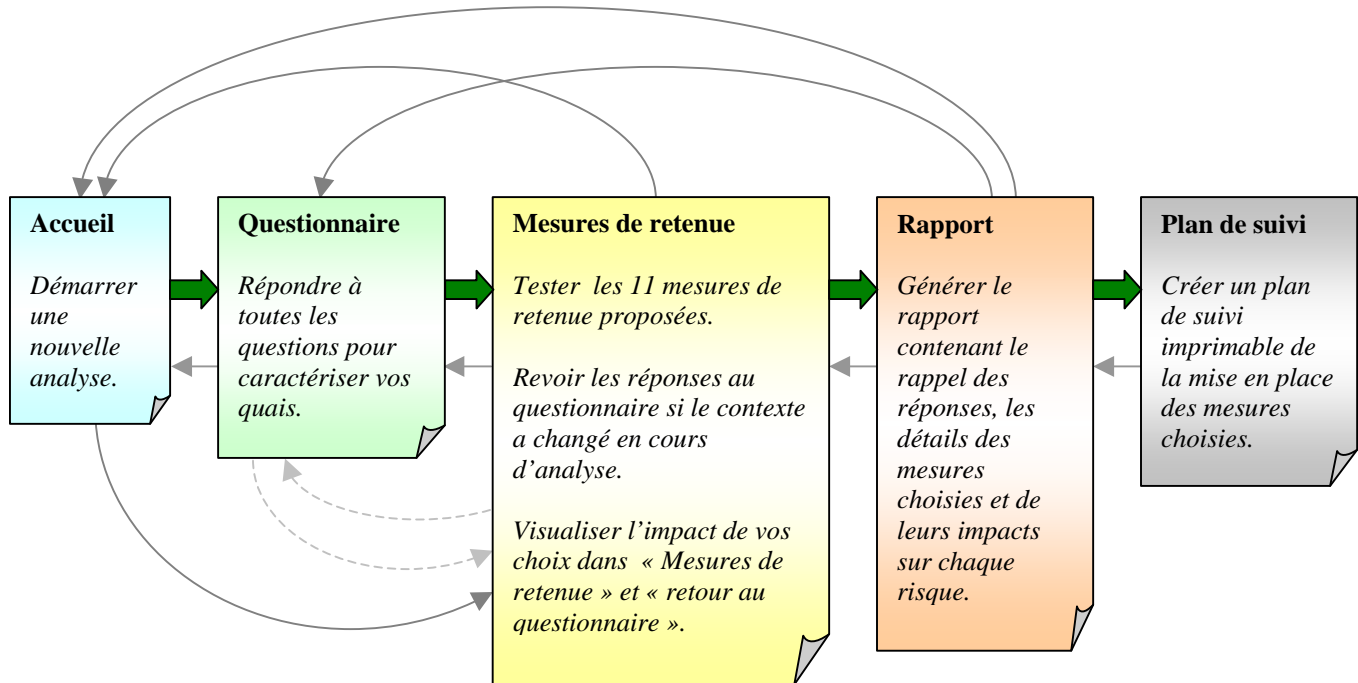
■ **Départ inopiné** : Il se produit lorsque la remorque est retirée du quai avant la fin du transbordement à cause d'une mauvaise signalisation, d'une communication insuffisante, d'une organisation du travail déficiente, etc.

● **Glissement** : Il se produit lorsque le chariot élévateur freine brusquement à l'intérieur de la remorque pendant le transbordement, ce qui peut mener à la chute de la lèvre du pont niveleur.

▼ **Basculement** : Il se produit lorsque la remorque bascule vers l'avant ou sur le côté alors qu'elle repose sur ses deux béquilles (non attelée à un camion).

3. Démarche typique d'utilisation du logiciel

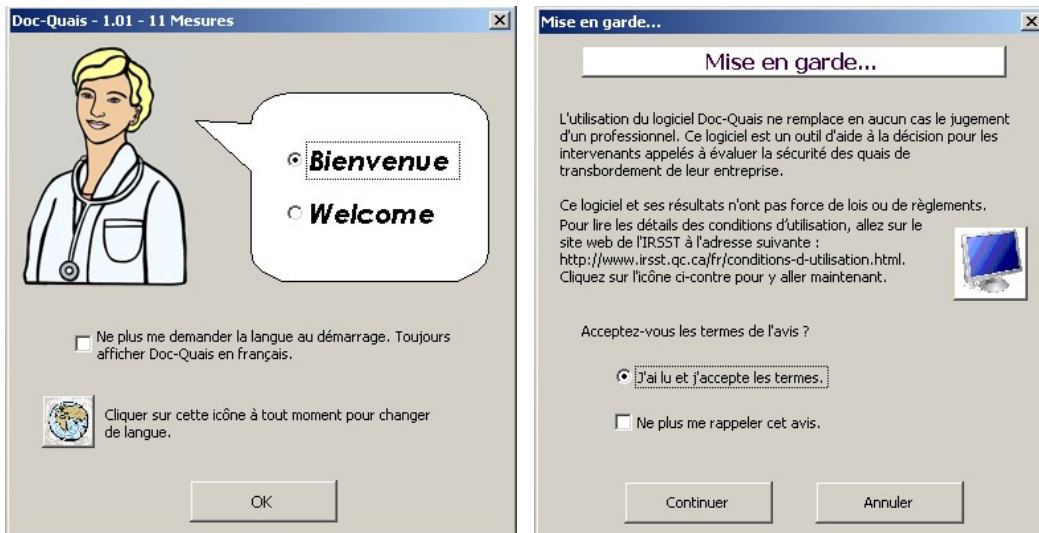
Le schéma suivant montre une démarche typique d'analyse de la sécurité réalisée avec Doc-Quais.



- ➔ Sens normal d'utilisation de Doc-Quais
- Possibilité de retour ou d'avance directe dans Doc-Quais
- -> Possibilité de retour au questionnaire (indirectement)

4. Doc-Quais : page d'accueil

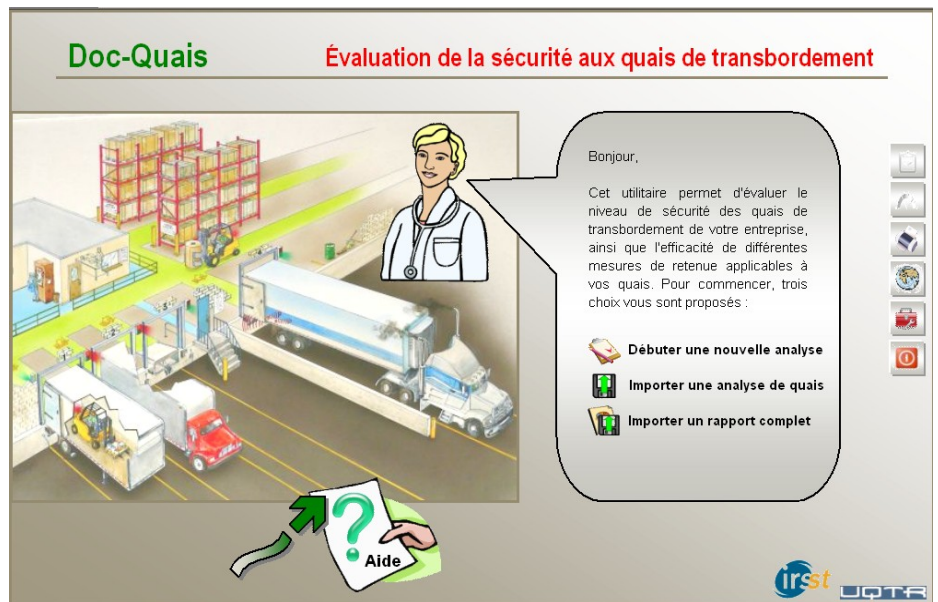
Lorsque vous démarrez le logiciel Doc-Quais, une fenêtre vous demande de choisir la langue d'utilisation. Si vous ne voulez pas que cette fenêtre réapparaisse à chaque démarrage, cochez la case « Ne plus me demander la langue au démarrage ». Pour annuler cette commande, ouvrez l'icône de « boîte à outils », allez dans le menu paramètres et options et cliquez sur « Changement de langue » afin de sélectionner la langue de votre choix (voir page 9).



Pour avoir accès au logiciel, vous devrez lire et acceptez les termes de la mise en garde.

L'acceptation permet l'ouverture de la fenêtre principale. Pour commencer une analyse de vos quais à partir du début, cliquez sur

« Débuter une nouvelle analyse ». Complétez les informations demandées pour personnaliser l'analyse (compagnie, nom, description). Pour accéder à une analyse déjà faite et sauvegardée dans Doc-Quais, cliquez sur le deuxième choix « Importer une analyse de quai » puis choisissez



celle souhaitée. Pour ouvrir un rapport complet sauvegardé en format Excel dans un fichier séparé, cliquez sur le troisième choix « Importer un rapport complet » puis ouvrez-le (voir page 9).

Chaque page contient un point d'interrogation. En l'actionnant, des bulles d'aide apparaissent. Pour les faire disparaître, cliquez sur le point d'interrogation ou sur une bulle.



Les autres boutons permettent d'accéder au questionnaire et aux mesures de retenue (disponibles seulement si une analyse est déjà en cours), d'imprimer, de changer la langue, d'ouvrir la boîte à outils pour changer les paramètres de Doc-Quais, ou encore de fermer le logiciel.

5. Doc-Quais : page du questionnaire

Lorsque vous démarrez une nouvelle analyse, une fenêtre contenant le questionnaire apparaît. Vous devez répondre aux 30 questions, sans exception. Une coche bleue indique que vous avez déjà répondu à la question; une flèche rouge qu'il faut y répondre.

Pour chaque question, des gradations de ① à ④ sont possibles, ④ étant la meilleure situation. Les détails sont visibles en cliquant sur le point d'interrogation situé à droite du choix de réponse.

Lorsque toutes les réponses sont données, une flèche grise vous invite à poursuivre à l'étape des mesures de retenue et de leurs impacts (voir page 9).

Question	Cote	Description
1- Nature du revêtement de la cour	④	
2- État de la cour aux abords des quais (présence de glace, de neige, de sable ou de débris)	①	
3- État de la cour en hiver (dégel)	④	
4- Inclinaison de la cour	④	
5- Espace pour circuler le long des remorques	③	Résultat intermédiaire entre la réponse ② et la réponse ④
6- Nombre de portes sur ce quai	②	La cour n'est pas toujours propre : la glace, les débris ne sont pas toujours correctement évacués pour être évacués en hiver, et systématiquement.
7- Numérotation des portes	②	Résultat intermédiaire entre la réponse ① et la réponse ③
8- Distance maximale de la porte d'accès extérieure la plus proche	①	Résultat intermédiaire entre la réponse ① et la réponse ②
9- Différence de hauteur entre le quai et la remorque	②	
10- Longueur d'appui de la lèvre du pont niveleur	②	De la glace, de la neige, du sable ou des débris dans la cour.
11- Présence de barres anti-encastrement (barres ICC)	④	

6. Doc-Quais : page des mesures de retenue

Lorsque vous entrez sur la page des mesures de retenue, vous apercevez tout de suite le niveau de sécurité initiale selon vos réponses au questionnaire, sur les graphes des 3 risques, à droite de la page. Ces graphes indiquent les risques sur lesquels vous devez travailler pour améliorer la sécurité de vos quais. Cette prochaine étape permet donc de tester l'impact de 11 mesures de retenue en fonction des 3 risques principaux. Les mesures de retenue compatibles avec vos quais sont indiquées en noir (non sélectionnées) ou en bleu (sélectionnées); les mesures non compatibles avec vos quais ou avec une autre mesure déjà cochée sont en gris. Le point d'interrogation situé après chaque mesure permet d'afficher les caractéristiques de celle-ci. L'impact de la mesure sur la sécurité est donné par un code de couleur pour les trois risques, tel qu'expliqué par la légende.

Pour chacune des mesures, les « détails des mesures de retenue sélectionnées et leurs impacts sur la sécurité » donnent son efficacité réelle en fonction des caractéristiques de vos quais; ainsi que son impact réel sur les trois risques : départ inopiné, glissement et basculement. Le total des impacts, le niveau de sécurité initial et le niveau de sécurité amélioré sont donnés pour chaque risque.

Toutes ces informations permettent de bien comprendre l'influence de chaque mesure choisie sur chaque risque.

Le rapport inclut un rappel des réponses au questionnaire, car celles-ci permettent le calcul du niveau de sécurité initial.

Rapport sommaire des mesures de retenue aux quais de transbordement

Compagnie : d IR SST
UQTR

Date : 2007-10-05

Nom : d

Description : d

Aller au plan de suivi

Niveaux de sécurité initial et amélioré

	Niveau de sécurité initial	Niveau de sécurité amélioré
Départ inopiné	3,31	4,81
Glissement	3,46	6,46
Basculement	4,00	7,00

Détails des mesures de retenue sélectionnées et de leur impact sur la sécurité

Impact des mesures de retenue sélectionnées	Efficacité réelle des mesures de retenue		
	Départ inopiné	Glissement	Basculement
5- Procédure du tracteur attelé	100%	0	3
9- Procédure de retenue des clés	50%	1,5	0
Total des impacts :	1,5	3	3
Niveau de sécurité initial :	3,31	3,46	4,00
Niveau de sécurité amélioré :	4,81	6,46	7,00

Rappel des réponses au questionnaire

#	Questions	Cote	Description de la cote
1-	Nature du revêtement de la cour	3	Entre (2) : La cour est en gravier ou son revêtement est en mauvais état. Et (4) : La cour est asphaltée ou bétonnée, ou elle comporte une plaque spéciale au niveau des roues et est en bon état.
2-	État de la cour aux abords des quais (présence de glace, de neige, de sable ou de débris)	1	Entre (0) : De la glace, de la neige, du sable ou des débris s'accroissent dans la cour. Et (2) : La cour n'est pas toujours propre : la glace, la neige, le sable ou les débris ne sont pas toujours correctement enlevés. Des abrasifs peuvent être utilisés en hiver, mais pas systématiquement.

8. Doc-Quais : page du plan de suivi

Le plan de suivi permet de suivre la mise en place des mesures de retenue dans votre entreprise. Pour chaque mesure de retenue, vous pouvez écrire la date d'échéance de mise en application, le nom de la personne responsable, ainsi que la date d'exécution de la mesure et le visa. Des remarques peuvent aussi être notées. Finalement, les deux dernières

Plan de suivi des mesures de retenue IR SST
UQTR

Plan de suivi rempli par : _____ Date : _____ Signature : _____

Description : _____

#	Mesures de retenue à mettre en œuvre	Échéancier	Responsable	Mesure exécutée		Remarques	Contrôle	
				Date	Visa		Date	Visa
1	Procédure du tracteur attelé (5)	20/11/2007	Marina	30/10/2007	MK	Terminé - vérifier d'ici 2 semaines		
2	Procédure de retenue des clés (9)	29/01/2008	Marina					

colonnes permettent de vérifier que l'installation adéquate de la mesure prise a été contrôlée.

9. Rappel des significations des boutons



Aller à la page d'accueil

En tout temps, si vous cliquez sur cette icône, vous retournez sur la page d'accueil.



Démarrer une nouvelle analyse de quais

Sur la page d'accueil du logiciel, vous pouvez démarrer une nouvelle analyse. Si vous n'êtes pas sur la page d'accueil et voulez commencer une analyse, cliquez sur le bouton « Page d'accueil » puis sur « Nouvelle analyse ».



Paramètres et options

En tout temps, si vous cliquez sur cette icône, vous avez accès aux paramètres et aux options du logiciel, soit : * la version du logiciel et la liste des chercheurs, concepteurs et collaborateurs ayant développé ce logiciel; * les informations personnelles pour les analyses (compagnie, nom, description); * les options du logiciel (ne plus me demander la langue au démarrage,...); * la documentation (rapport IRSST associé à ce logiciel, annexe, fiche technique, questionnaire détaillé); * l'aide du logiciel, soit ce guide de l'utilisateur, mais aussi un vidéo de démonstration du logiciel.



Aide sur la page

En tout temps, vous avez accès à de l'aide sur la page en cours en cliquant sur ce bouton. Pour faire disparaître les bulles d'aide, cliquez à nouveau sur le bouton ou dans les bulles.



Importer une analyse de quais

Si vous avez fait une analyse de quais précédemment et l'avez enregistrée, il est possible, en cliquant sur ce bouton, d'y retourner pour la compléter, la modifier, etc.



Sauvegarder l'analyse de quais

Lorsque vous avez créé une analyse de quai et voulez la garder en mémoire, cliquez sur ce bouton.



Effacer des analyses de quais

Cliquez sur ce bouton pour effacer une, plusieurs ou toutes les analyses. Si vous effacez toutes les analyses d'un coup, un message vous demande de confirmer votre choix. Attention ! Les analyses effacées ne sont pas récupérables.



Aller au rapport

Ce bouton permet de créer un rapport à l'écran, à partir des réponses au questionnaire et des mesures de retenue choisies. Il fournit un compte-rendu de votre analyse, des solutions choisies et de leurs impacts.



Sauvegarder le rapport

Ce bouton permet de sauvegarder le rapport.



Importer un rapport

Ce bouton permet de récupérer un rapport sauvegardé précédemment afin de pouvoir le relire, le modifier, le comparer à d'autres, etc.



Retour au rapport

Quand vous êtes dans le plan de suivi, ce bouton permet de revenir à la page précédente du rapport.



Aller au questionnaire

Ce bouton permet d'atteindre la page du questionnaire.



Aller aux mesures de retenue

Ce bouton permet d'aller à la page des mesures de retenue. C'est l'étape qui suit le questionnaire.



Changer de langue

En tout temps, si vous cliquez sur cette icône, vous pouvez passer du français à l'anglais.



Imprimer la page

Ce bouton permet d'imprimer la page en cours ou plusieurs pages, selon la fenêtre où vous vous trouvez. L'impression se fait sur l'imprimante par défaut. Celle-ci peut être changée en appuyant sur « imprimer » puis sur « oui ».



Effacer

Dans la fenêtre des mesures de retenue, ce bouton permet d'effacer toutes les mesures sélectionnées. Dans la fenêtre du plan de suivi, ce bouton permet d'effacer toutes les informations du tableau d'un seul coup. Attention ! Il est impossible de revenir en arrière...



Sortir du logiciel

Ce bouton permet de quitter le logiciel. Si une analyse est en cours, une fenêtre de message vous demande si vous voulez ou non sauvegarder l'analyse en cours. L'analyse se nomme automatiquement « sauvegarde ».

Index des principaux termes

A

Aide 5, 9

B

Boite à outil 4

E

Excel 3, 5

I

IRSST 3, 9

L

Langue

Anglais 9

Choix de la langue 4, 6, 9

Français 4, 9

M

Mesures de retenue 3, 6, 8, 9

Mise en garde

Logiciel 5

P

Plan de suivi 8, 9

Q

Questionnaire 6, 7, 8, 9

R

Rapport 3, 5, 7, 8, 9

Risques 3, 6, 7, 8

Basculement 3, 8

Départ inopiné 3, 8

Glissement 3, 8

Risque 8

ISBN : 978-2-89631-200-9 (PDF)

ISSN : 0820-8395



Institut de recherche Robert-Sauvé
en santé et en sécurité du travail
www.irsst.qc.ca