

# ASTHME AU TRAVAIL

INFORMATION ET PRÉVENTION  
RF-513



# S'INFORMER

## POUR MIEUX AGIR

Il est important que vous connaissiez les risques pour la santé associés à divers milieux de formation et de travail pour adopter des comportements orientés vers la prévention de l'asthme et de la rhinite professionnels.

En raison de l'usage de produits commerciaux, de certaines tâches à accomplir et de méthodes de travail, vous pouvez être à risque de développer ces deux maladies respiratoires souvent associées.

**Les symptômes de l'asthme peuvent se manifester en quelques heures après l'exposition à un agent auquel une personne est devenue allergique même s'il est présent à très faible concentration.**

# SAVOIR

## CE QU'EST L'ASTHME

Maladie respiratoire chronique, l'asthme se manifeste par une **difficulté à respirer et surtout à expirer qui provient de l'inflammation et de l'obstruction des bronches.**

Généralement, il est associé à une réaction allergique à des agents sensibilisants présents dans l'air tels que des pollens, des poussières, des acariens, des substances chimiques et autres. Les principaux symptômes sont la toux, l'essoufflement, une respiration sifflante et une oppression thoracique.

### Ce qu'est l'asthme au travail

Sous le terme « asthme au travail », on retrouve l'asthme professionnel (AP) et l'asthme aggravé par le travail.

L'asthme dit « professionnel » (AP) est de deux types :

- celui avec période de latence. Il se manifeste après plusieurs semaines, des mois et même des années de contact avec l'agent responsable;
- celui sans période de latence, aussi appelé syndrome d'irritation bronchique. Il se manifeste rapidement à la suite d'une exposition accidentelle à de fortes concentrations de substances nocives tels le chlore et l'ammoniac.

L'asthme dit « aggravé au travail » est celui qui, chez une personne déjà asthmatique, est aggravé par des substances irritantes (ex. : produits de nettoyage) ou des facteurs physiques (ex. : températures ambiantes extrêmes).

## SIGNIFICATIVES

L'asthme professionnel est la maladie respiratoire la plus répandue dans les pays industrialisés.

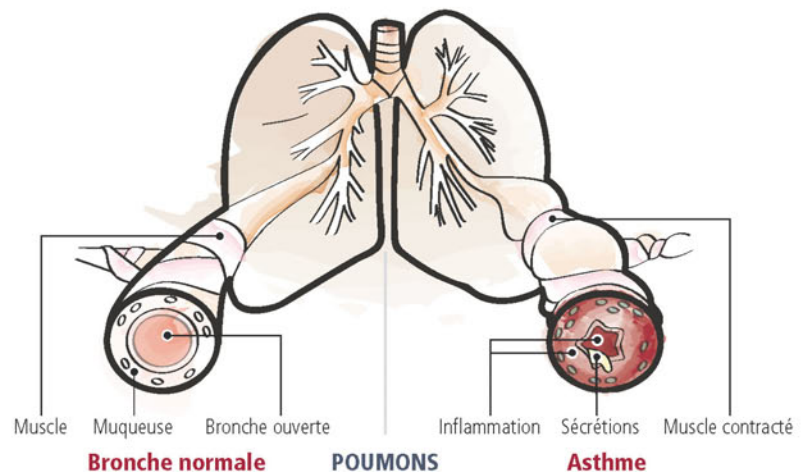
10 % de la population du Québec, soit 700 000 personnes, souffre d'asthme.

10 % à 15 % des cas d'asthme apparaissant à l'âge adulte sont associés au travail.

10 % à 25 % de la population du Québec souffre de rhinite.

plus de 250 agents à risque\* ont été identifiés sur les lieux de travail.

\* [www.asthme.csst.qc.ca](http://www.asthme.csst.qc.ca)



# DIAGNOSTIQUER

## L'ASTHME

Il y a des soupçons d'asthme professionnel quand les symptômes apparaissent ou s'intensifient sur les lieux de formation ou de travail ou peu de temps après avoir quitté ces lieux et quand ces symptômes s'atténuent ou disparaissent pendant les congés et les vacances.

L'investigation en vue d'un diagnostic d'asthme professionnel doit inclure :

- un questionnaire sur l'histoire professionnelle et la description du lieu de travail;
- des tests cutanés d'allergie à certains agents du milieu de travail (ex. : protéines d'animaux de laboratoire, métaux);
- l'évaluation de la fonction respiratoire;
- un test de provocation bronchique non spécifique.

Dans des centres hospitaliers spécialisés, on procèdera à un test de provocation bronchique spécifique, c'est-à-dire impliquant l'agent déclencheur suspect. Ce test recrée en laboratoire les conditions professionnelles et s'effectue de manière contrôlée.

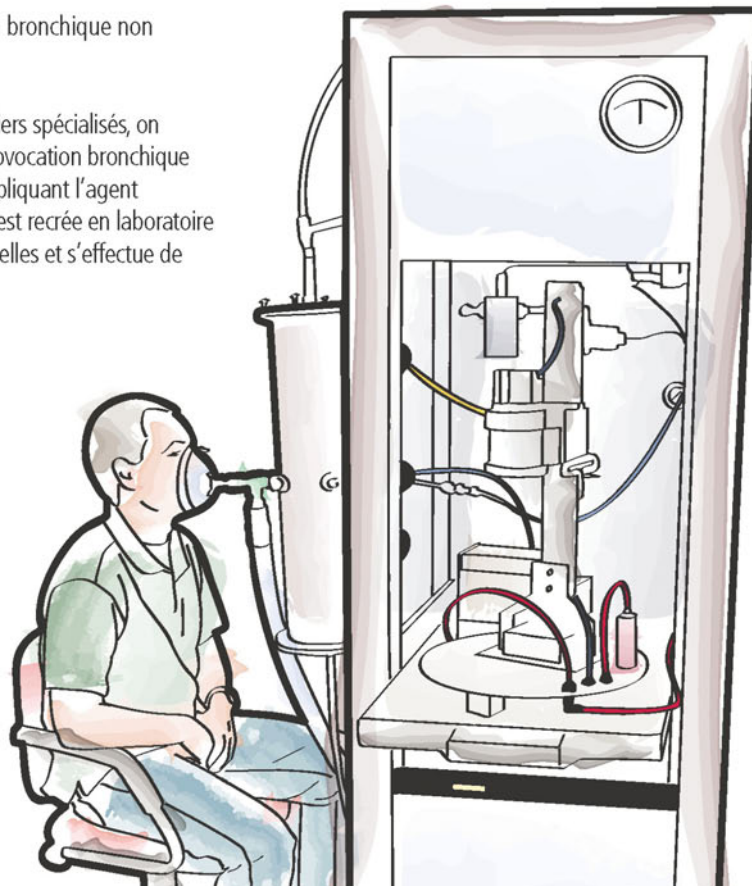
# TRAITER

## L'ASTHME

Pour l'asthme professionnel avec période de latence, l'arrêt de l'exposition à l'agent sensibilisant peut être suivi d'une diminution des symptômes et même d'une guérison complète. Si les symptômes persistent, on aura recours à des médicaments à inhaler à l'aide de pompes.

Dans le cas de l'asthme sans période de latence (syndrome d'irritation bronchique), un traitement choc à base de médicaments anti-inflammatoires peut prévenir les séquelles à long terme. Le retrait du travail n'est pas nécessaire si les émissions accidentelles ont cessé.

**Le diagnostic doit être fait le plus rapidement possible après l'apparition des symptômes respiratoires.**



AGENT DÉRIVÉ DE PROTÉINES  
D'ORIGINE ANIMALE

AGENT DÉRIVÉ DE PROTÉINES  
D'ORIGINE VÉGÉTALE

AGENT  
D'ORIGINE MICROBIENNE

AGENT CHIMIQUE

IL EST IMPORTANT DE CONNAÎTRE  
LES PRINCIPAUX AGENTS ET LES  
MILIEUX À RISQUE POUR L'ASTHME  
ET LA RHINITE AU TRAVAIL.



MILIEU À RISQUE

TECHNIQUE DE SANTÉ ANIMALE	_____ Animaux de laboratoire			
MÉDECINE VÉTÉRINAIRE	_____ Gros animaux			
INDUSTRIE ALIMENTAIRE (transformation, cuisine de restaurant/établissement)	_____ Crustacés et fruits de mer			Persulfate
MÉDECINE VÉTÉRINAIRE, TRAVAIL EN ABATTOIR, ÉLEVAGE	_____ Poulets et animaux de la ferme			
BOULANGERIE, PÂTISSERIE, INDUSTRIE ALIMENTAIRE, CUISINE, MEUNERIE		_____ Farines		
SOINS DE SANTÉ, SANTÉ ANIMALE, SOINS DENTAIRES		_____ Latex		Formaldéhyde, glutaraldéhyde
BOULANGERIE, INDUSTRIE ALIMENTAIRE, FABRIQUE DE DÉTERGENTS			_____ Enzymes	
PEINTURE AUTOMOBILE, INDUSTRIES DE L'ISOLATION ET DU PLASTIQUE				Isocyanates (polyuréthanes)
MENUISERIE, ÉBÉNISTERIE, CONSTRUCTION				Poussières de bois (acides du bois)
PLÂTRAGE, CONSTRUCTION				Poussières irritantes (ciment)
INDUSTRIE TEXTILE, COIFFURE				Colorants
INDUSTRIE DES COSMÉTIQUES				Formaldéhyde, glutaraldéhyde
SOINS DE SANTÉ, INDUSTRIE PHARMACEUTIQUE				Médicaments
SOUDAGE, MÉTALLURGIE, PLOMBERIE				Métaux
INDUSTRIE DU PLASTIQUE, SOINS DENTAIRES				Acrylates (résines, colles)

L'INFORMATION ET LA FORMATION DES APPRENANTS ET DES TRAVAILLEURS SUR LES RISQUES ASSOCIÉS À L'EXPOSITION AUX SUBSTANCES SUSCEPTIBLES D'ÊTRE PRÉSENTES DANS LES MILIEUX D'APPRENTISSAGE OU DE TRAVAIL, SUR LES SOURCES D'ÉMISSION ET LES TÂCHES LES PLUS À RISQUE, SUR LES MOYENS DE MAÎTRISE (INCLUANT LES TECHNIQUES ET MÉTHODES DE TRAVAIL) ET SUR LES ÉQUIPEMENTS DE PROTECTION INDIVIDUELS SONT DES ÉLÉMENTS CLÉS DANS LA MAÎTRISE DE L'EXPOSITION.

# SAVOIR

## CE QU'EST LA RHINITE

La rhinite, également une maladie respiratoire chronique, se traduit par l'inflammation des muqueuses du nez. Attribuable à des allergènes ou à des irritants présents dans l'air, elle cause de la congestion nasale, des écoulements, des démangeaisons et des éternuements. Elle est parfois accompagnée de symptômes oculaires (yeux qui piquent ou pleurent).

Tout comme l'asthme au travail, la rhinite au travail se manifeste par l'apparition des symptômes dans l'environnement de formation ou de travail; ceux-ci s'atténuent ou disparaissent en dehors de ces lieux. Autre facteur commun avec l'asthme, il existe deux formes de rhinite : celle dite « professionnelle » avec ou sans période de latence et celle aggravée par le milieu de formation ou de travail.

# DIAGNOSTIQUER

## LA RHINITE

La nécessité de diagnostiquer et de traiter la rhinite professionnelle tient au fait que cette maladie peut évoluer vers l'asthme si elle n'est pas soignée. Chez une personne asthmatique, elle peut aggraver sa condition. C'est pourquoi vous devez la considérer comme un facteur de risque pour le développement de l'asthme professionnel.

En présence des symptômes d'une rhinite professionnelle, l'investigation en vue d'un diagnostic comprend :

- un questionnaire sur l'histoire professionnelle et la description du lieu de travail;
- des tests cutanés d'allergie à certains agents soupçonnés;
- un examen physique du nez (rhinoscopie).

Dans un centre hospitalier spécialisé, il sera possible d'investiguer davantage en faisant un test de provocation nasale spécifique.

## TRAITER LA RHINITE

La meilleure façon de réduire les symptômes de la rhinite professionnelle est d'éviter autant que possible tout contact avec l'allergène ou l'irritant. En cas de manifestations répétées, consultez votre médecin pour voir la nécessité de recevoir un traitement pharmacologique.

# PRÉVENIR

## L'ASTHME ET LA RHINITE

La meilleure prévention consiste à ne pas s'exposer à des agents allergènes ou irritants. Pour minimiser les risques d'asthme et de rhinite professionnels, voici des moyens :

- substituer les produits allergènes et irritants, si possible, par d'autres qui n'ont pas ces caractéristiques;
- manipuler des produits potentiellement nocifs en vase clos;
- installer un système d'aspiration à la source d'émission;
- utiliser des équipements de protection individuels (en dernier recours), tel un appareil de protection respiratoire (APR).

### Le masque chirurgical n'est pas un APR



Dans les cas manifestes de ces deux maladies professionnelles, il faut modifier l'aménagement du poste de travail ou assigner la personne atteinte à un autre poste. La solution peut aussi être le retrait du milieu de formation ou de travail, accompagné d'un programme de réorientation.

Dans les milieux de formation et les secteurs professionnels à haut risque, il est recommandé d'implanter un programme de dépistage qui permet le diagnostic précoce de l'asthme et de la rhinite.

Cliquez recherche  
[www.irsst.qc.ca](http://www.irsst.qc.ca)



## SE RENSEIGNER D'AVANTAGE

Pour en savoir plus sur ces maladies respiratoires, adressez-vous à votre médecin ou à l'infirmière de l'équipe de santé au travail de votre CLSC. Vous pouvez aussi accéder aux sites suivants :

### IRSST

<http://www.irsst.qc.ca>

### Info CSST

<http://www.csst.qc.ca/portail/fr>

### Asthme professionnel, CSST

<http://www.asthme.csst.qc.ca>

### Centre Asthme et travail

<http://asthma-workplace.com/fr>

### Association pulmonaire du Québec

<http://www.pq.poumon.ca>

### Réseau québécois de l'asthme et de la MPOC

<http://www.rqam.ca>

### Asthme au quotidien

<http://www.asthme-quebec.ca>

### Société canadienne de l'asthme

<http://www.asthma.ca>

### Institut national de Santé publique

<http://www.inspq.qc.ca>

### Réseau public québécois en santé au travail

<http://www.santeautravail.net>

### L'asthme et la rhinite allergique

<http://www.asthma.ca/allergies/fr>

Vous pouvez aussi consulter les fiches de prévention suivantes portant sur certains métiers à risque :

### Boulangerie et pâtisserie

<http://www.irsst.qc.ca/files/documents/pubirsst/r-507.pdf>

### Charpenterie et menuiserie

<http://www.irsst.qc.ca/files/documents/pubirsst/r-508.pdf>

### Hygiène dentaire

<http://www.irsst.qc.ca/files/documents/pubirsst/r-509.pdf>

### Plâtrage

<http://www.irsst.qc.ca/files/documents/pubirsst/r-510.pdf>

### Santé animale

<http://www.irsst.qc.ca/files/documents/pubirsst/r-511.pdf>

### Plomberie et chauffage

<http://www.irsst.qc.ca/files/documents/pubirsst/r-512.pdf>

## AUTEURES

Denyse Gautrin et Sylvie Daigle, Centre Asthme et travail et Axe de recherche en santé respiratoire, Hôpital du Sacré-Coeur de Montréal  
Nicole Goyer, IRSST

Dans ce document, le masculin est utilisé dans le seul but d'alléger le texte

