

Étude *Éleveurs de porcs en santé*

Saisir les opportunités qu'offre la recherche en santé et en sécurité du travail



Photos : Les Éleveurs de porcs du Québec

Aperçu

Les éleveuses et éleveurs de porcs du Québec cumulent chaque jour des tâches opérationnelles (p. ex. : soins des animaux) et stratégiques (p. ex. : planification et gestion de l'entreprise agricole). Ces tâches ne sont pas sans présenter de risque pour la santé et la sécurité du travail (SST) de ces personnes. L'étude *Éleveurs de porcs en santé* a documenté leur réalité en matière de SST en procédant à plusieurs collectes de données de 2020 à 2021 : entretiens avec 20 éleveuses et éleveurs, sondage de 182 éleveuses et éleveurs, puis discussions avec un groupe de 8 experts indépendants.

Les résultats de l'étude montrent que plusieurs problèmes de SST, en particulier les douleurs au bas du dos, une détresse psychologique élevée et les accidents du travail, influent sur le quotidien des éleveuses et éleveurs de porcs. L'étude met aussi en évidence que, même si plusieurs facteurs de risque expliquent ces problèmes, investir en SST (c.-à-d., temps, argent, priorité comme valeur d'entreprise) permet de réduire les accidents et de favoriser les pratiques de travail sécuritaires de ces travailleuses et travailleurs. Cette recherche nous permet de mieux connaître leur réalité et donne l'occasion d'amorcer des discussions sur les pistes d'action à envisager pour améliorer leur SST.

Faits saillants

- En 2021 :
 - 1 éleveuse ou éleveur sur 3 vit une détresse psychologique élevée ;
 - 1 éleveuse ou éleveur sur 6 rapporte un accident du travail ;
 - 1 éleveuse ou éleveur sur 2 souffre de douleurs au bas du dos.
- La charge de travail est le facteur de risque qui explique le plus souvent les problèmes de SST des éleveuses et éleveurs (c.-à-d., accidents, quasi-accidents, douleurs au bas du dos, stress et détresse psychologique).
- Les investissements en SST (c.-à-d., temps, argent, priorité comme valeur d'entreprise) procurent des facteurs de protection contre les accidents du travail et favorisent les pratiques de travail sécuritaires.
- Les programmes d'assurance qualité et de bien-être animal influencent l'organisation du travail et la SST des éleveuses et éleveurs de porcs. Bien que certaines de leurs exigences puissent s'avérer stressantes, ils constituent néanmoins des sources d'informations avantageuses pour les éleveuses et éleveurs.

Besoin d'aide ?

Au cœur des familles agricoles :
450-768-6995

Info-Santé : 811

Centre prévention du suicide :
1 866 APPELLE (277-3553)

Portée et limites

L'étude *Éleveurs de porcs en santé* brosse un portrait de la réalité SST des éleveuses et des éleveurs de porcs du Québec tirée de données ponctuelles collectées de 2020 à 2021. Comme les expositions aux facteurs de risque peuvent s'accumuler dans le temps et augmenter les dangers de subir un problème de SST, d'autres études sont nécessaires pour mieux connaître les mécanismes qui causent ces problèmes dans ce milieu.

Constats

Plusieurs enjeux de santé et de sécurité du travail définissent la réalité des éleveuses et éleveurs de porcs



1 éleveuse ou éleveur sur 3 vit une détresse psychologique élevée

La santé mentale des éleveuses et éleveurs est reliée au contexte de la production porcine.

« Je sais qu'il y a beaucoup d'éleveurs qui tombent dans des dépressions puis qui pensent au suicide parce qu'ils n'arrivent pas du côté financier. Pour nous autres, présentement, ça va quand même bien de ce côté. Même si c'est pas facile, ça va bien. » – Éleveur 11



1 éleveuse ou éleveur sur 2 souffre de douleurs au bas du dos

Les douleurs aux épaules et aux genoux sont aussi fréquemment mentionnées

« La manière dont les bâtiments sont construits, ou pourraient être reconstruits, je pense que c'est vraiment l'aspect important [...] C'est comme si tu te facilites le travail. Si tu te facilites le travail, t'as moins de chance de te faire un tour de rein. Si t'es obligé de lever 100 kilos à bras ou que t'as un *winch* pour le lever, nécessairement ta santé, ta sécurité va être améliorée. Donc, remettre l'image en production porcine dans ce sens-là, les possibilités de manœuvrer les animaux différemment, avoir l'espace pour le faire, c'est sûr que ça nous donnerait une chance. » – Éleveur 7



1 éleveuse ou éleveur sur 6 rapporte un accident du travail

Près de la moitié des éleveuses et éleveurs blessés ont subi plus d'un accident du travail en 2021 et près d'un tiers ont dû obtenir des soins médicaux dans les 48 heures suivant cet accident.

« C'est sûr que les décès à cause du lisier, mettons, du gaz de lisier, des affaires comme ça, je ne comprends pas qu'en 2020 il y en encore. C'est soit que les personnes ne sont pas conscientisées, mais je ne comprends pas pourquoi. On sait comment c'est dangereux, pis on voit que le monde ne fait pas attention. Mais je sais qu'on mène des vies de fous puis qu'on court partout, mais on prend le temps d'arrêter et penser. Dans ma tête, dès que tu joues avec des gaz de lisier puis les préfosse peu importe, il y a des lumières qui s'allument et il faut y faire attention. » – Éleveur 9



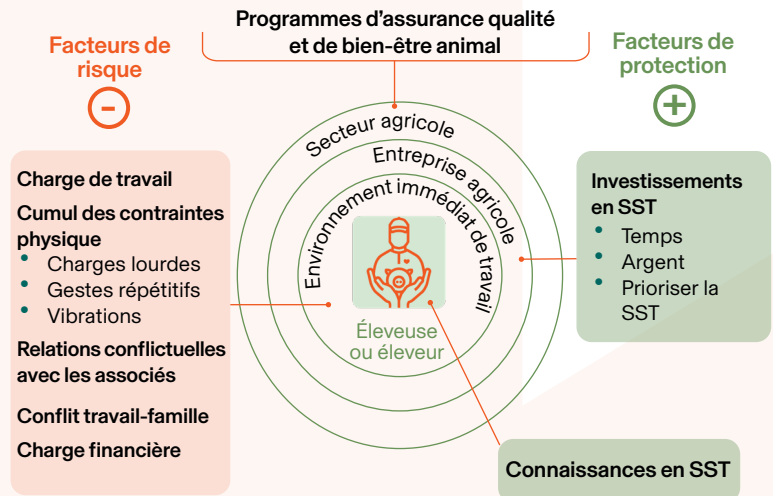
2 éleveuses ou éleveurs sur 3 font leur propre maintenance en espace clos (ex. : préfosse).

Les éleveuses et éleveurs qui adoptent les pratiques de travail les plus sécuritaires font preuve d'initiative de sécurité et de prudence.

« Premièrement, moi chez nous, on ne descend pas dans les préfosse, puis je les ai installées pour que jamais on descende dedans, j'ai des *tracks*, des treuils, j'ai 56 affaires, qu'on mette jamais les pieds là. » – Éleveuse 1

Plusieurs facteurs expliquent les problèmes de SST des éleveuses et éleveurs de porcs.

Les facteurs de risque contribuent à l'apparition de problèmes de SST (c.-à-d., accidents, quasi-accidents, douleurs, stress et détresse psychologique) chez les éleveuses et éleveurs, contrairement aux facteurs de protection qui les préservent.



Pistes de prévention

L'étude *Éleveurs de porcs en santé* expose la complexité du travail des éleveuses et éleveurs de porcs du Québec. Elle révèle non seulement leurs difficultés quotidiennes, mais aussi des possibilités d'améliorer leur SST.

Entre autres :

- Reconnaître que la SST s'invite de plusieurs façons dans le travail et la vie quotidienne (p. ex. : accidents, quasi-accidents, pratiques de travail sécuritaires, douleurs, stress et détresse psychologique).
- S'informer et investir en SST, c'est payant ! Que ce soit en temps, en argent ou en faisant de la SST une valeur prioritaire dans l'entreprise agricole. L'étude montre qu'investir en SST permet de réduire les accidents et de favoriser les pratiques de travail sécuritaires.

Références

Beauregard, N., Marchand, A., Fravalo, P., Archambault, M., Roy, P., Thériault, P., Burnett, H. & Durand, P. (2023). « Portrait de la santé et de la sécurité agricole au Québec : le cas des éleveurs de porcs ». Rapport scientifique et d'expertise, Institut de recherche Robert-Sauvé en santé et en sécurité du travail (IRSST), R-1176-FR, 105 pages.

Rédaction

Edith Vinet, conseillère en mobilisation des connaissances, IRSST
Nancy Beauregard, professeure titulaire, École de relations industrielles, Université de Montréal

Collaboratrices

Marie-Pier Lachance, conseillère – gestion de la qualité, Les Éleveurs de porcs du Québec
Christiane Nadeau, agente à la vie associative, Les Éleveurs de porcs du Québec

Révision linguistique

Claire Thivierge

Dépôt légal

Bibliothèque et Archives nationales du Québec, 2023
ISBN 978-2-89797-273-8 (PDF)

© Institut de recherche Robert-Sauvé en santé et en sécurité du travail, 2023
La reproduction totale ou partielle de ce document est autorisée à condition que la source soit mentionnée. *Étude Éleveurs de porcs en santé - Saisir les opportunités qu'offre la recherche en santé et en sécurité du travail* (Fiche DT-1176-fr). IRSST

505, boul. De Maisonneuve Ouest Montréal (Québec) H3A 3C2
Téléphone : 514 288-1551 publications@irsst.qc.ca www.irsst.qc.ca