

La prévention sur les homardières

Aménagement des postes de haleur et de support à casiers

La pêche aux homards n'est pas sans risques ni dangers. Elle nécessite de passer de longues journées en mer, et ce, dans toute sorte de conditions. Afin d'améliorer la santé et la sécurité à bord des homardières, ce document propose des critères d'aménagement visant à prévenir les risques de chutes par-dessus bord et les troubles musculosquelettiques (TMS). Il s'adresse aux capitaines de homardière, ainsi qu'aux responsables d'atelier de fabrication maritime.

Ce document a été produit à la suite d'une recherche financée par l'IRSST et réalisée par MERINOV et l'Université Laval. Le rapport de recherche est accessible sur le site Web de l'IRSST.

Colombe, F., Montreuil, S., Richard, J.-G. et Tremblay, M. (2018). *Critères d'aménagement sécuritaire et ergonomique des postes de haleur et de support à casiers des homardières du Québec. (R-1003).* Montréal : IRSST, 117 pages. <https://irsst.info/homardier>

Portée et limites

- Cette fiche n'a pas de valeur légale ni réglementaire. Elle vise uniquement à soutenir les milieux de travail dans la mise en place de moyens de prévention qui permettront d'améliorer la santé et la sécurité à bord des homardières. Certaines des recommandations présentées pourraient nécessiter une adaptation selon les plans et la provenance du bateau. Dans tous les cas, le jugement professionnel devra être utilisé afin de définir et d'implanter les mesures les plus appropriées.

Mettre le cap sur la prévention

Les critères présentés dans cette brochure portent sur l'aménagement du haleur et du support à casiers. Un panneau séparateur du cordage est également proposé. Une fois combinés, ils sont un moyen efficace de prévenir les accidents pendant la pêche aux homards.

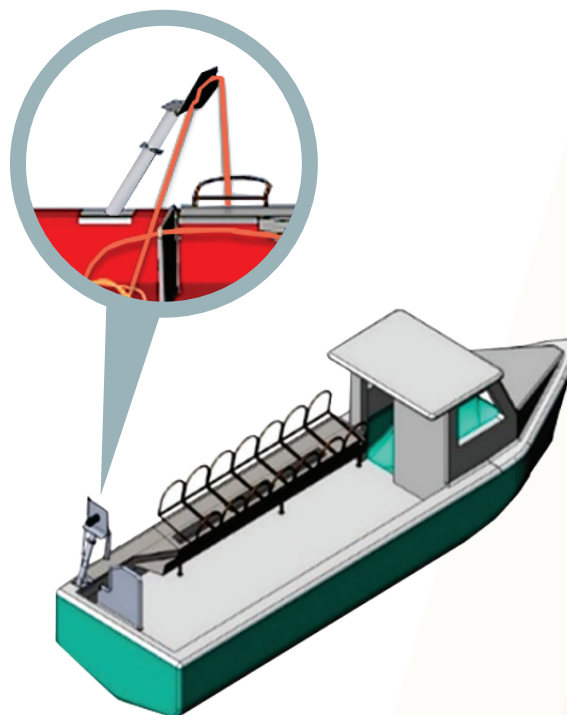
Étant donné qu'il est difficile, sinon impossible, de parvenir à une recommandation unique ou générale, il peut être nécessaire d'adapter certains critères aux particularités du homardière et/ou aux façons de travailler sur le pont de pêche. Il suffit de songer aux différents modèles de homardières, aux préférences des capitaines et aux manières d'organiser le travail pour percevoir la diversité des situations. D'où l'importance de sélectionner et d'adapter adéquatement les critères proposés dans ce document :

- ▶ Critère n° 1 : Le haleur incliné en hauteur
- ▶ Critère n° 2 : Le haleur éloigné du pavois
- ▶ Critère n° 3 : Le support à casiers avec dalle pour le cordage
- ▶ Critère n° 4 : Le panneau séparateur du cordage

Critère n° 1 : Le haleur incliné en hauteur

Le haleur incliné en hauteur est conçu de manière à embarquer le casier à bord avec un minimum d'effort de la part du pêcheur. Les assiettes du haleur sont fixées en hauteur sur un support incliné et arrimé à la structure du bateau. Les assiettes peuvent être installées soit à la verticale ou inclinées, selon la préférence du capitaine. De plus, la partie supérieure du haleur est pivotante afin que les assiettes puissent s'orienter dans la direction de la ligne. L'inclinaison et la hauteur du haleur créent un espace suffisant pour déposer le casier sur le carreau sans l'intervention du pêcheur.

Ce type de haleur permet au pêcheur d'éviter de se pencher pour récupérer le casier. Une fois que le casier est remonté, il suffit de le faire glisser sur le support à casiers (se référer au critère no 3). Il est possible d'installer le haleur incliné à bâbord ou à tribord, ainsi qu'à l'avant ou à l'arrière du pont de pêche, selon le choix du capitaine. Ce type de haleur est spécifique à la pratique de la pêche en Gaspésie.



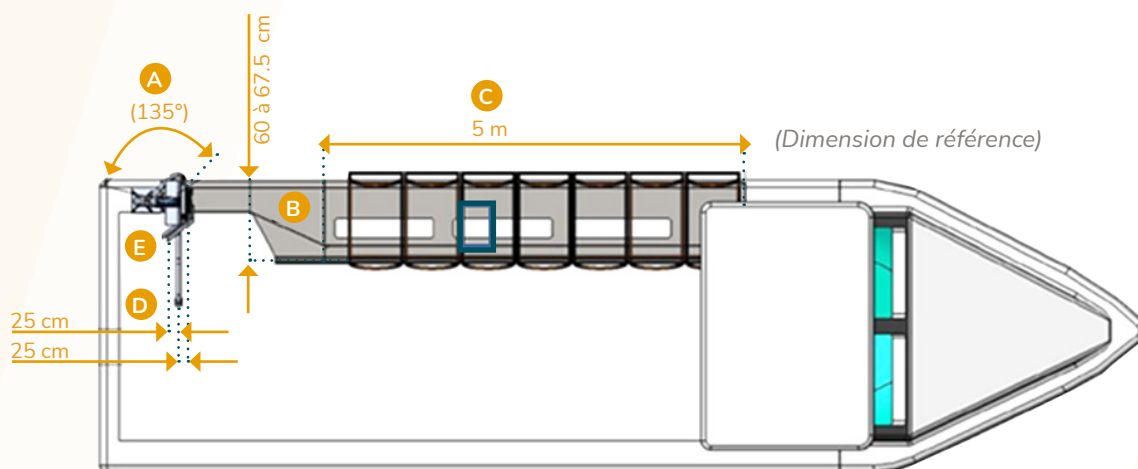
Haleur incliné en hauteur	Avantage en sécurité et en prévention des TMS ¹
Permet au pêcheur d'éviter de se pencher par-dessus bord pour récupérer le casier.	<ul style="list-style-type: none">▶ Réduit les risques de chutes par-dessus bord▶ Réduit la flexion du tronc▶ Réduit la distance entre le corps du pêcheur et le casier
Facilite la manutention du casier. Il suffit de faire glisser le casier sur le support à casiers.	<ul style="list-style-type: none">▶ Répartit le poids du casier et réduit ainsi les efforts pour le placer sur le support à casiers▶ Réduit la torsion du tronc▶ Favorise la fluidité du mouvement

¹ Principes d'action en manutention pour prévenir les TMS.
<https://irsst.info/strategie-manutention>

Haleur incliné en hauteur :

Aménagement du pont

Plan de référence et dimensions de référence



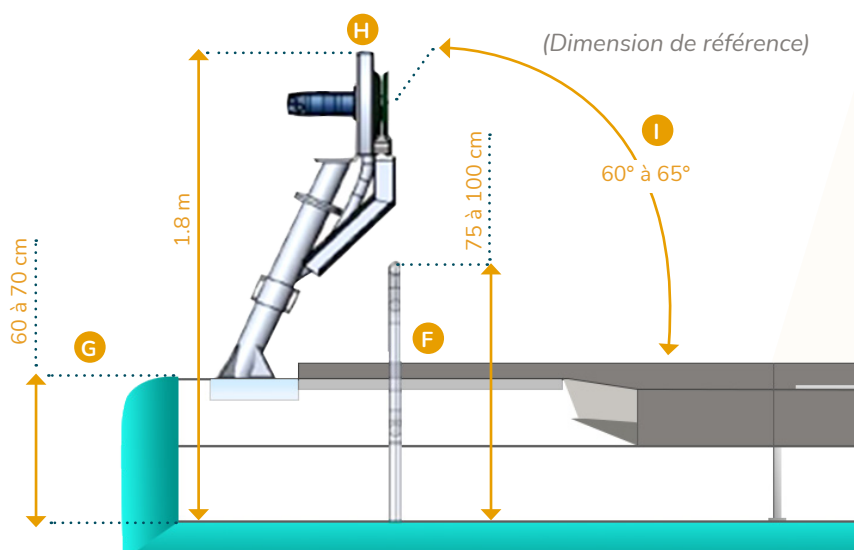
- A. Le haleur devrait pouvoir pivoter sur environ 135 degrés.
- B. Le support à casiers devrait être d'une largeur d'environ 65 cm (incluant la goulotte).
- C. La longueur du support à casiers doit être adaptée au nombre de casiers autorisés par la réglementation.

- D. Le muret de séparation doit être fixé pour que le cordage se dépose hors de la zone de travail de l'opérateur.
- E. L'extrémité inférieure de la dalle (guide-cordage) doit surplomber le pont à environ 15 à 20 cm derrière le plan vertical du panneau séparateur du cordage.

Haleur incliné en hauteur :

Section longitudinale partielle

Vue par tribord et dimensions de référence

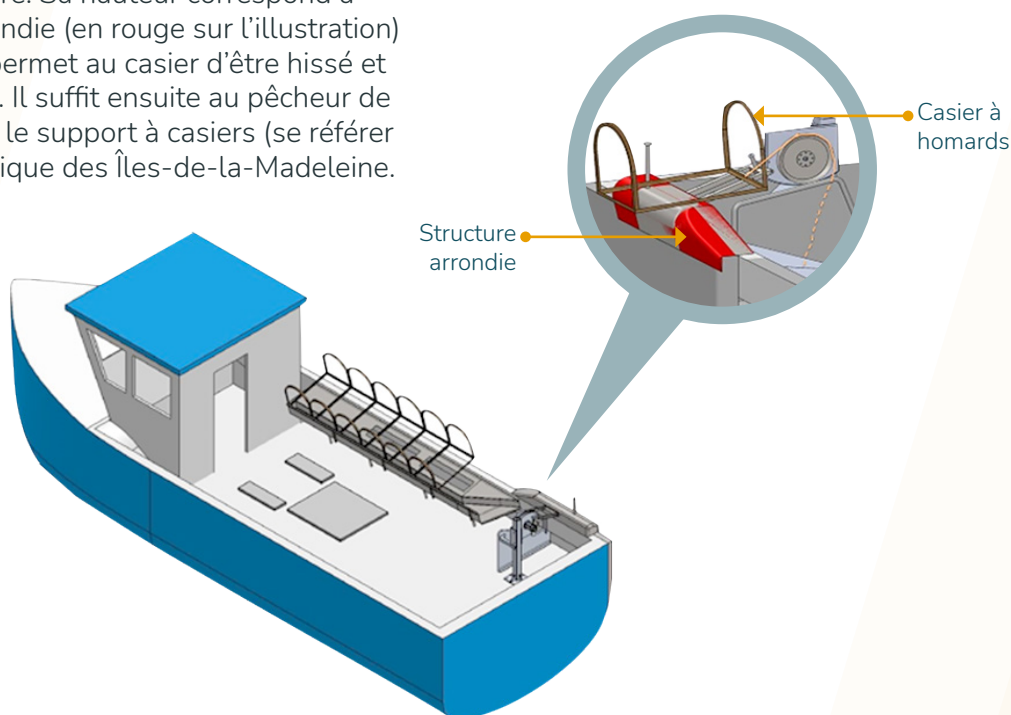


- F. Hauteur du panneau séparateur du cordage par rapport au pont : entre 75 et 100 cm
- G. Hauteur du plat-bord : entre 60 et 70 cm

- H. Hauteur de la partie supérieure du support du haleur : environ 1,8 m
- I. Angle d'inclinaison du support du haleur : 60 à 65 degrés

Critère n° 2 : Le haleur éloigné du pavois

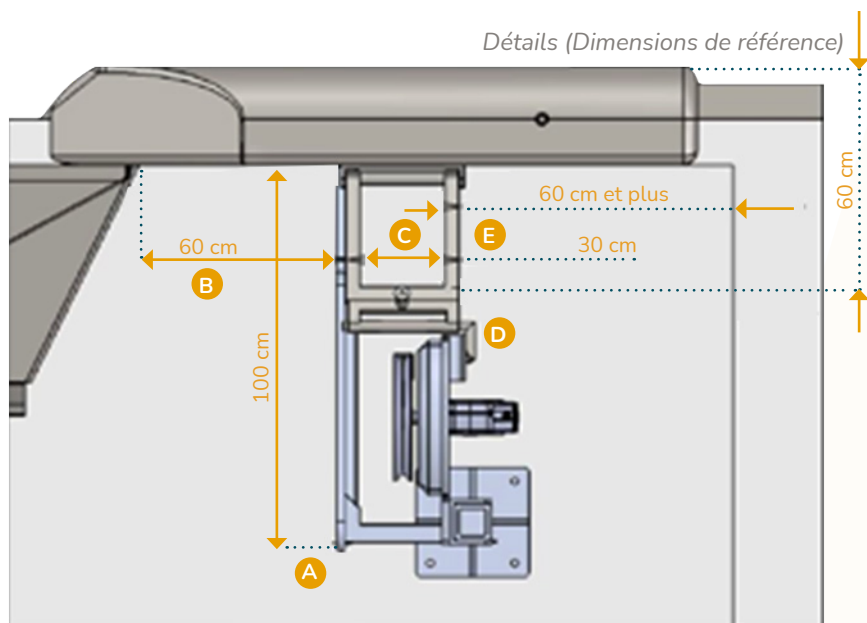
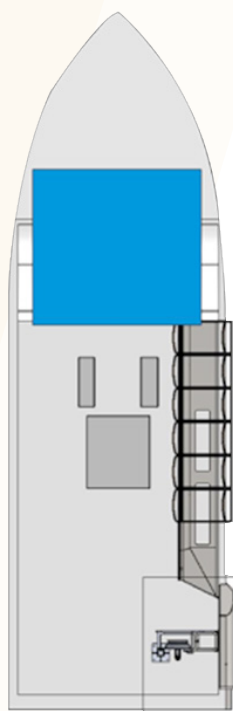
Le haleur éloigné du pavois permet d'éloigner le pêcheur du bord du navire. Sa hauteur correspond à celle de la structure arrondie (en rouge sur l'illustration) fixée sur le carreau qui permet au casier d'être hissé et de pivoter vers le haleur. Il suffit ensuite au pêcheur de faire glisser le casier sur le support à casiers (se référer au critère n° 3). Il est typique des Îles-de-la-Madeleine.



Haleur éloigné du pavois	Avantage en sécurité et en prévention des TMS
Éloigne le pêcheur du bord du navire.	<ul style="list-style-type: none">▶ Réduit les risques de chutes par-dessus bord
Élimine la nécessité de se pencher par-dessus bord et d'avoir à soulever le casier manuellement.	<ul style="list-style-type: none">▶ Réduit les risques de chutes par-dessus bord▶ Répartit le poids du casier en réduisant les efforts▶ Réduit les risques de torsion du tronc
Facilite la manutention du casier. Il suffit de faire glisser le casier sur le support à casiers.	<ul style="list-style-type: none">▶ Répartit le poids du casier et réduis ainsi les efforts pour le placer sur le support à casiers▶ Réduit les risques de torsion du tronc▶ Favorise la fluidité du mouvement

Haleur éloigné du pavois :

Aménagement du pont
Plan vertical et dimensions de référence

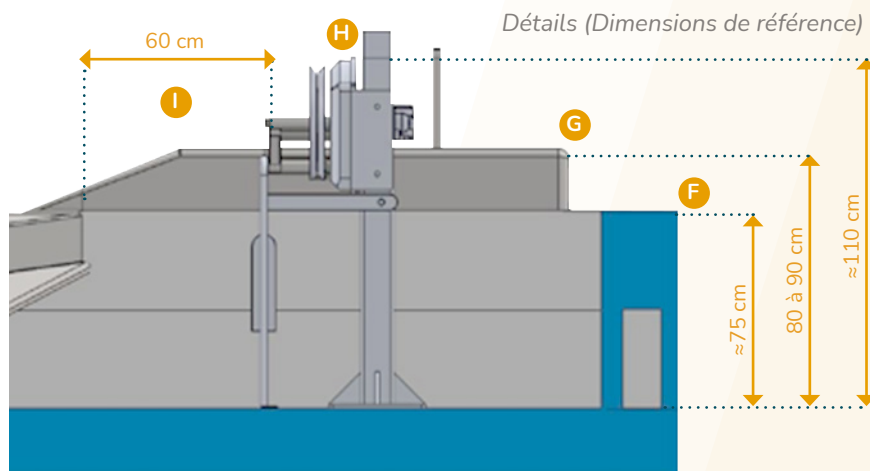
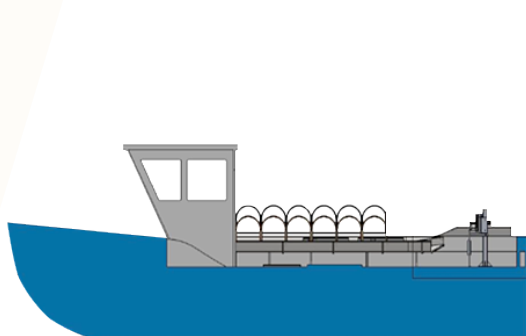


- A. Empiètement de la structure du haleur sur le pont : environ 1 m
- B. Intervalle entre le haleur et le support à casiers : environ 60 cm
- C. Largeur du dispositif de réception du casier : environ 30 cm

- D. Distance entre le franc-bord extérieur et le butoir intérieur du dispositif de réception du casier : environ 60 cm
- E. Intervalle entre le bâti du haleur et le tableau arrière : environ 60 cm

Haleur éloigné du pavois :

Section longitudinale avec pavois à bâbord supprimé
Vue latérale et dimensions de référence



- F. Hauteur du plat-bord : environ 75 cm
- G. Hauteur du pavois incluant le bloc allongé et arrondi, avec inclinaison vers le support à casiers : entre 80 et 90 cm

- H. Hauteur du bâti du haleur environ 1,1 m
- I. Distance entre le panneau et le coin du support à casiers : 60 cm

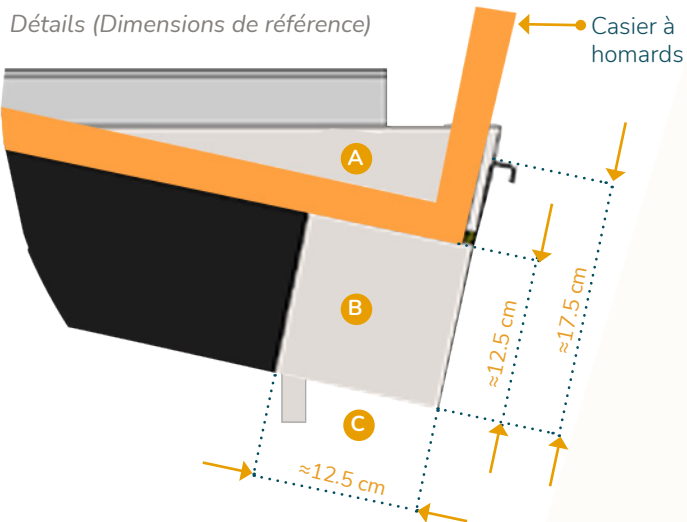
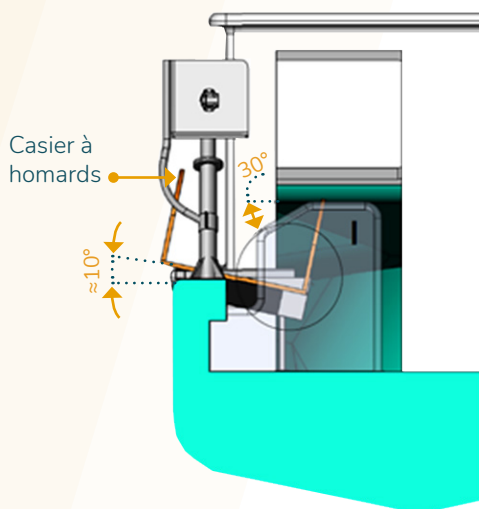
Critère n° 3 : Le support à casiers avec dalle pour le cordage

Le support à casiers est situé près du haleur, sur le long du carreau. Sa surface supérieure incline les casiers vers l'intérieur du homardier pour les empêcher de glisser accidentellement à la mer. De plus, la hauteur du support favorise une posture de travail adéquate pour accéder aux prises et aux appâts. Le support est muni d'une dalle sur toute sa longueur pour que le cordage s'y dépose lorsqu'on met les casiers sur le support. Cela permet de tenir le cordage éloigné des pieds des pêcheurs et, ainsi, prévenir les risques d'être entraîné par-dessus bord.

Support à casiers avec dalle pour le cordage	Avantage en sécurité et en prévention des TMS
Permet de travailler les pieds bien en appui et loin du cordage.	<ul style="list-style-type: none">▶ Réduit les risques de chutes par-dessus bord▶ Favorise l'équilibre et le contrôle du casier
Élimine la nécessité de se pencher par-dessus bord et d'avoir à soulever le casier manuellement.	<ul style="list-style-type: none">▶ Réduit les risques d'être heurté ou entraîné par les casiers et les cordages
Donne un accès facile aux prises et aux appâts.	<ul style="list-style-type: none">▶ Réduit la flexion du tronc
Facilite la remise à l'eau des casiers.	<ul style="list-style-type: none">▶ Réduit les risques de chutes par-dessus bord▶ Réduit les risques de torsion du tronc▶ Favorise la fluidité du mouvement

Support à casiers avec haleur incliné en hauteur :

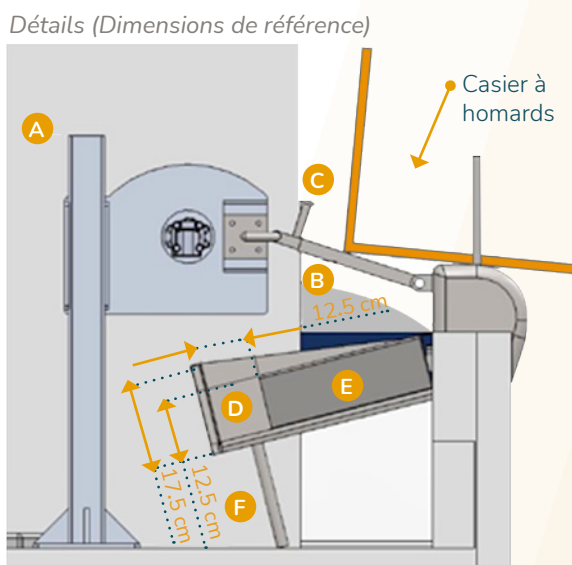
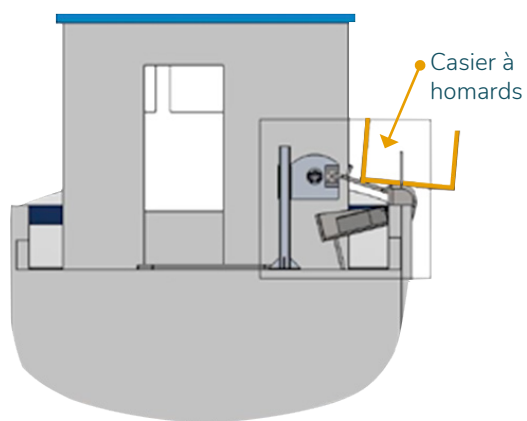
Section transversale au niveau du panneau séparateur du cordage et dimensions de référence



- A. Coupe transversale du support incliné des casiers
- B. Coupe transversale de la goulotte
- C. Patte d'appui vers le pont

Support à casiers avec haleur éloigné du pavois :

Section transversale au niveau du panneau séparateur du cordage et dimensions de référence



- A. Bâti du treuil avec vue du moteur fixé au support des assiettes
- B. Dispositif de réception du casier
- C. Toilet de butée

- D. Coupe transversale de la goulotte
- E. Coupe transversale du support incliné des casiers
- F. Patte d'appui vers le pont

Critère n° 4 : Le panneau séparateur du cordage

Le panneau séparateur de cordage sert à garder le cordage éloigné des pieds du pêcheur. Deux designs sont proposés selon le modèle de haleur utilisé (critères no 1 et no 2). Lorsque le casier est glissé sur le support à casiers, une partie du cordage se déplace dans la dalle (critère no 3), l'autre partie du cordage est retenue par le panneau séparateur. Ainsi, en tout temps, le cordage est maintenu éloigné des pieds des pêcheurs.



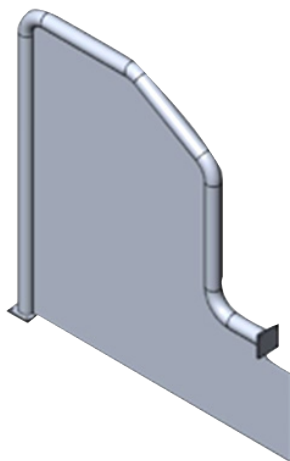
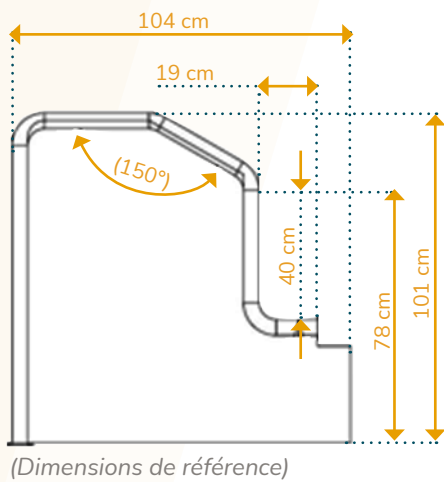
Panneau séparateur du cordage avec haleur incliné en hauteur



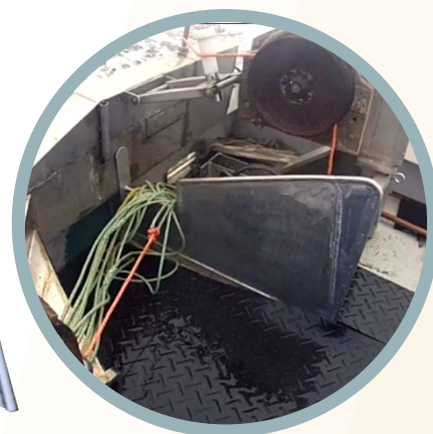
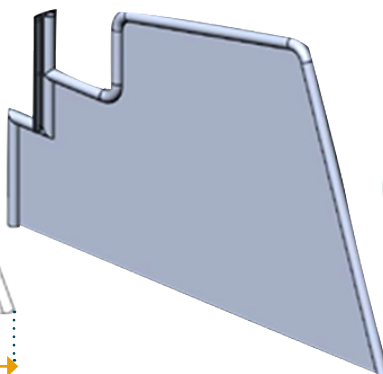
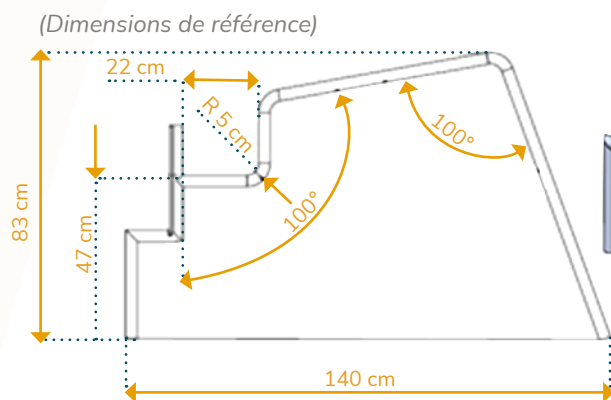
Panneau séparateur du cordage avec haleur éloigné du pavois

Panneau séparateur du cordage	Avantage en sécurité et en prévention des TMS
Permet de gérer le cordage au haleur pour travailler les pieds bien en appui et loin du cordage.	<ul style="list-style-type: none">▶ Réduit les risques de glissement et de chute sur le pont de pêche▶ Réduit les risques de chute et d'entraînement par-dessus bord

Panneau séparateur du cordage avec haleur incliné en hauteur



Panneau séparateur du cordage avec haleur éloigné du pavois



Pour en savoir plus
sur la prévention sur
les bateaux de pêche :

[https://www.irsst.qc.ca/
prevention-bateaux-peche](https://www.irsst.qc.ca/prevention-bateaux-peche)



Rédaction de la fiche

René Dufresne, IRSST

Auteurs du rapport de recherche

Francis Coulombe, Merinov

Sylvie Montreuil, Université Laval

Jean-Guy Richard, Université Laval

Michel Tremblay, Merinov

Coordination

Patricia Labelle, IRSST

Révision du contenu

Michel Castonguay, CNESST

Illustrations

Tirées du rapport R-1003

Graphisme

Hind Bouharra, IRSST

Dépôt légal

Bibliothèque et Archives nationales du Québec, 2021

Bibliothèque et Archives Canada, 2021

ISBN : 978-2-89797-174-8

© Institut de recherche Robert-Sauvé en santé et en sécurité du travail, 2021

La reproduction totale ou partielle de ce document est autorisée à condition que la source soit mentionnée.

Pour citer ce document : Dufresne, R., Coulombe, F., Montreuil, S., Richard, J.-G. et Tremblay, M. (2021). *La prévention sur les homardiens : aménagement des postes de haleur et de support à casiers* (Fiche n° DT-1139). Montréal, QC : IRSST.



505, boul. De Maisonneuve Ouest
Montréal (Québec)

H3A 3C2

Téléphone : 514 288-1551

publications@irsst.qc.ca

www.irsst.qc.ca