

Consignes d'utilisation Échantillonnage isocyanates dans l'air - IRSST 376 (CASSETTE)

La cassette contient **deux filtres** placés en série. Le premier est un filtre de téflon ou PTFE (côté *inlet*) servant à capter les *aérosols* et le deuxième est un filtre de fibre de verre (imprégné du réactif chimique MAMA) qui capte la phase *vapeur*. Il est important de noter que les cassettes portent une **date d'expiration** qu'il faut respecter. Après cette date, le réactif se dégrade et les résultats seront faussés.

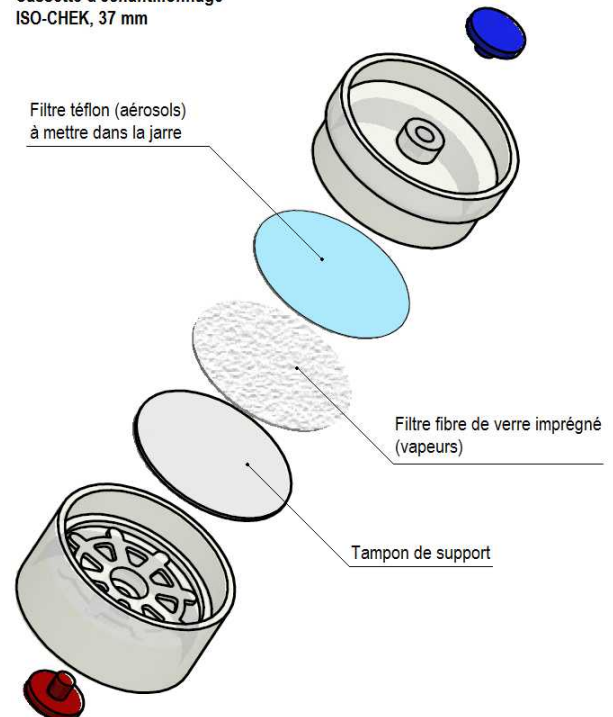
Les paramètres d'échantillonnage sont les suivants :

Média collecteur	Durée recommandée	Débit
Cassette #917 contenant 2 filtres	15 min*	1 L/min

Une jarre est également fournie avec chaque cassette. Elle contient une solution du réactif MOPIP dans du toluène (une fiche signalétique est jointe à ce matériel de prélèvement). Chaque jarre est jumelée à une cassette portant le même numéro d'identification.

Immédiatement après l'échantillonnage, ***seul le premier filtre de téflon (côté inlet) doit être transféré, côté échantillonné vers le fond***, dans la jarre identifiée au même numéro que la cassette. Le DEUXIÈME filtre (en fibre de verre) doit demeurer dans la cassette. La *cassette et la jarre* sont retournées le plus rapidement possible au laboratoire de l'IRSST. Il est très important de respecter la *durée d'échantillonnage* recommandée afin d'éviter la polymérisation des isocyanates et de **bien faire le transfert du filtre de téflon seulement.**

Cassette d'échantillonnage
ISO-CHEK, 37 mm



Réception et envoi des cassettes et jarres

Une fois en sa possession l'utilisateur doit conserver les cassettes et les jarres au réfrigérateur jusqu'à l'échantillonnage. Une fois celui-ci complété, on recommande fortement de retourner les échantillons (cassettes et jarres) au laboratoire le plus rapidement possible. Le matériel non utilisé doit également être retourné au laboratoire.

* Le temps d'échantillonnage peut être supérieur à 15 minutes si l'isocyanate est présent sous forme vapeur seulement.

Pour info : contacter le [SAC-Labo](mailto:saclabo@irsst.qc.ca)
(514) 288-1551 poste 315
saclabo@irsst.qc.ca

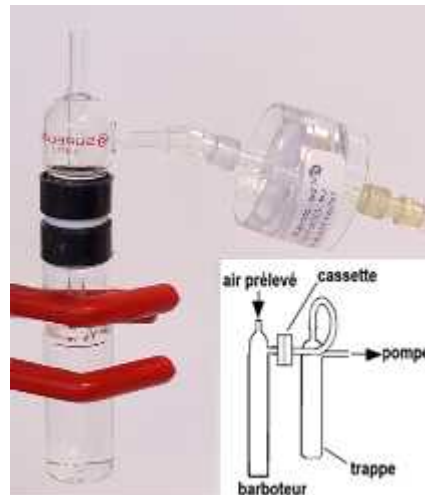
(voir page 2 pour échantillonnage par BARBOTEUR)

Consignes d'utilisation

Échantillonnage isocyanates dans l'air - IRSST 376 (BARBOTEUR)

Le principal avantage de l'utilisation du barboteur réside dans l'efficacité de la stabilisation de l'isocyanate capté dans le cas où celui-ci a une vitesse de réaction très rapide. Cette méthode offre également la possibilité d'augmenter la durée de l'échantillonnage. Le prélèvement par méthode barboteur n'est pas adéquat pour l'échantillonnage personnel. L'utilisation du barboteur ne peut se faire qu'en poste fixe.

Le barboteur contient le réactif MOPIP dans du toluène (solution collectrice). Une cassette (**optionnelle**) avec un filtre en fibre de verre imprégné du réactif MOPIP peut être placée en aval du barboteur pour capter les particules inférieures à 2 µm dont la présence est suspectée. Il est important de respecter la **date d'expiration** inscrite sur le matériel. Après cette date, le réactif se dégrade et les résultats seront faussés. Le barboteur est transporté en 2 pièces : **1°** une bouteille contenant la solution collectrice et munie d'un bouchon et **2°** l'embout du barboteur vissé sur une deuxième bouteille et qui ne contient aucun liquide (pour le protéger). Il faut visser l'embout du barboteur sur la bouteille contenant la solution collectrice, puis échantillonner normalement. Les 2 parties noires du barboteur se vissent indépendamment. S'assurer qu'elles sont bien vissées. Lors d'un échantillonnage de longue durée, on ajoute au besoin la solution collectrice en cours d'échantillonnage pour maintenir un volume minimal de 5 à 10 ml dans le barboteur. Cette solution est fournie en surplus et une fiche signalétique est jointe à ce matériel de prélèvement.



Les paramètres d'échantillonnage sont les suivants :

Média collecteur (# mat.)	Durée recommandée	Débit
Barboteur (1415)	15 min ou +	1 L/min
Barboteur + cassette (981)		

À la fin de l'échantillonnage, dévisser l'embout du barboteur et à l'aide de la pipette fournie, rincer l'embout du barboteur avec la solution collectrice de surplus. Remettre le bouchon vert sur le barboteur et revisser l'embout du barboteur sur la bouteille vide. Le barboteur ainsi que la cassette, lorsque celle-ci est utilisée (code 981), portent le même numéro d'identification. Une fois l'échantillonnage terminé, **le filtre imprégné de MOPIP de la cassette doit être transféré dans le barboteur correspondant**. S'assurer que le filtre est complètement immergé dans la solution.

Réception et envoi des barboteurs et bouteilles

Une fois en sa possession l'utilisateur doit conserver les barboteurs et solutions collectrices au réfrigérateur jusqu'à l'échantillonnage. Une fois celui-ci complété, on recommande fortement de retourner les échantillons (barboteurs et bouteilles) au laboratoire le plus rapidement possible. Le matériel non utilisé doit également être retourné au laboratoire.

Pour info : contacter le [SAC-Labo](#)
 (514) 288-1551 poste 315
saclabo@irsst.qc.ca

(voir page 1 pour échantillonnage sur CASSETTE)