

Consignes d'utilisation de la trousse #3080

Frottis de surface pour le béryllium avec chiffon humide

L'échantillonnage des poussières de surface est utile pour déceler la présence de béryllium dans les établissements. Les frottis de surface permettent également de vérifier l'efficacité des activités de décontamination ou des procédures d'entretien ménager^a. La méthode de l'IRSSST pour l'analyse du béryllium permet de déterminer la quantité de poussière de béryllium prélevée à l'aide d'un chiffon humide (Ghost Wipe™). La trousse de prélèvements disponible à l'IRSSST pour l'échantillonnage de surface des poussières de béryllium contient :

Matériel	Quantité dans la trousse	Identification
Gants 100% de nitrile N-DEX™	5	Non réutilisable
Chiffons humides (Ghost Wipe™) et contenants numérotés	5	Retourner aux fins d'analyse
Gabarits (10x10)	5	Non réutilisable

Prélèvement^b

Note : Pour chaque frottis de surface, utiliser un nouveau gabarit et une nouvelle paire de gants

- Placer délicatement un gabarit propre sur la surface à échantillonner de manière à ne pas déplacer la poussière déposée.
- Fixer à l'aide de ruban adhésif les extrémités du gabarit sur la surface à échantillonner.
- Ouvrir et sortir le chiffon de l'enveloppe, celui-ci doit être humide. Dans le cas contraire, utiliser un autre chiffon.
- Déplier complètement le chiffon et placer celui-ci sur la surface à échantillonner.
- En appliquant une pression sur les doigts essuyer la surface en suivant l'un des motifs proposés, S ou Z (Figure1). L'orientation de l'essuyage peut être inversée.
- Une fois terminé, plier le chiffon en deux en s'assurant que la poussière recueillie se retrouve vers l'intérieure. Essuyer maintenant perpendiculairement au premier passage en suivant le motif choisi précédemment (Figure 2).
- Plier à nouveau le chiffon en deux, poussière recueillie vers l'intérieur, et essuyer les coins et contours intérieurs du gabarit (Figure 3).
- Replier en deux le chiffon, poussière recueillie vers l'intérieur, et insérer celui-ci dans un des contenants numérotés. Bien visser le couvercle. S'assurer que l'étiquette du code à barres est bien en place.
- Inclure un témoin représentatif pour chaque série de prélèvement.
- Jeter les gants et les gabarits dans des contenants appropriés si possible.



^a Dion C. et Perrault G., (2004). Nettoyage et décontamination des lieux de travail où il y a présence de béryllium, Synthèse des bonnes pratiques. IRSSST, 26 p. <http://www.irstst.gc.ca/fr/publicationirsst_878.html>

^b Adaptation de la norme ASTM D6966-03 – Standard practice for collection of settled dust samples using wipe sampling methods for subsequent determination of metals

Remarque : Cette trousse de frottis de surface ne sert que pour la détermination du béryllium, aucun autre élément ne peut être demandé.

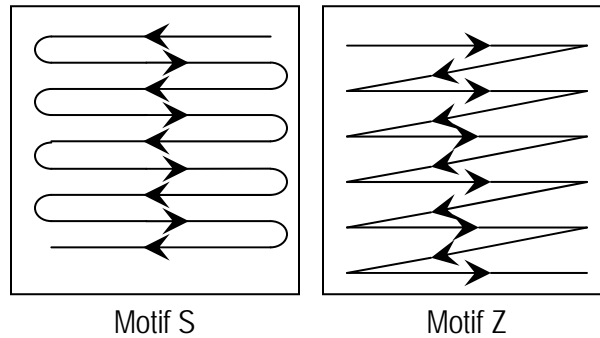


Figure 1. Motifs proposés et orientation de l'essuyage

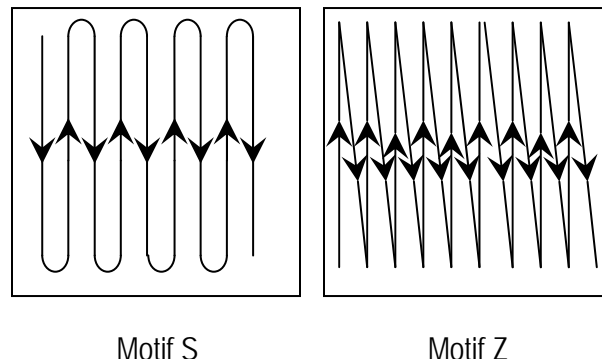


Figure 2. Orientation lors du deuxième passage

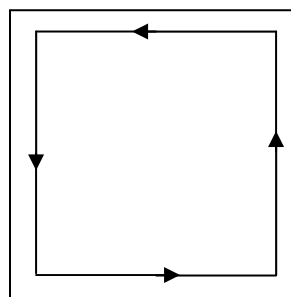


Figure 3. Orientation lors du dernier passage

Pierre Larivière, chimiste, SEL

Pour plus de renseignements, n'hésitez pas à contacter le [SAC-Labo](#), (514) 288-1551 poste 315
Juillet 2008

Les hyperliens qui apparaissent dans ce document ont été validés au moment de la publication.