



---

# LES ACCIDENTS ROUTIERS AU TRAVAIL — UNE VUE D'ENSEMBLE

---

DS-016



**STATISTIQUES**  
SUR MESURE



## STATISTIQUES SUR MESURE

---

# LES ACCIDENTS ROUTIERS AU TRAVAIL — UNE VUE D'ENSEMBLE

### AUTEURS

François Bellavance  
Patrice Duguay  
Sonia Pignatelli

### COORDINATION

Charles Gagné  
Linda Savoie

### RÉVISION LINGUISTIQUE ET CONCEPTION GRAPHIQUE

Samarkand

### DÉPÔT LÉGAL

Bibliothèque et Archives  
nationales du Québec 2015  
ISBN: 978-2-89631-841-4 (PDF)  
ISSN: 2292-9444

### IR SST

Direction des communications  
et de la valorisation de la recherche

505, boul. De Maisonneuve O.  
Montréal (Québec) H3A 3C2

Téléphone: 514 288-1551  
Télécopieur: 514 288-7636  
publications@irsst.qc.ca  
www.irsst.qc.ca

© Institut de recherche  
Robert-Sauvé en santé  
et en sécurité du travail  
Août 2016

www.irsst.qc.ca

## TABLE DES MATIÈRES

---

- 3** LES ACCIDENTS ROUTIERS AU TRAVAIL (ART),  
PREMIÈRE CAUSE DE DÉCÈS ACCIDENTELS
- 4** QU'EST-CE  
QU'UN ART?
- 5** QUI SONT LES VICTIMES  
DES ART?
- 8** QUELLES SONT LES BLESSURES  
DES VICTIMES D'ART?
- 9** QUELS TYPES DE VÉHICULES  
SONT IMPLIQUÉS DANS LES ART?
- 10** QUAND, OÙ ET COMMENT  
SE PRODUISENT LES ART?
- 18** QUELLES SONT LES PRINCIPALES  
CAUSES DES ART?
- 19** 7 SCÉNARIOS D'ACCIDENTS ROUTIERS  
AU TRAVAIL
- 24** DES CONCLUSIONS...  
POUR MIEUX PRÉVENIR
- 25** RÉFÉRENCES

---

### CHANGEMENT D'APPELLATION

Depuis 2016, la Commission des normes du travail (CNT), la Commission de l'équité salariale (CES) et la Commission de la santé et de la sécurité du travail (CSST) ont été fusionnées pour former la Commission des normes, de l'équité, de la santé et de la sécurité du travail (CNESST).



---

# LES ACCIDENTS ROUTIERS AU TRAVAIL (ART), PREMIÈRE CAUSE DE DÉCÈS ACCIDENTELS

---

Les travailleurs indemnisés à la suite d'un accident routier au travail représentent environ 2 % de tous les travailleurs indemnisés par la Commission de la santé et de la sécurité du travail du Québec (CSST).

**Toutefois, les décès liés à un accident routier représentent entre 25 % et 30 % de tous les décès accidentels au travail.**

Ils constituent la première cause de décès accidentels au travail.

Malgré cette constatation, il y a relativement peu d'études examinant les caractéristiques et les facteurs de risque de ce type d'accident. Une étude de l'IRSST a permis de faire ressortir les principales caractéristiques des ART et de dresser un portrait des principaux scénarios d'accidents de la route au travail.

## UNE BASE DE DONNÉES DE 8 598 TRAVAILLEURS

La conjugaison des efforts de la CSST et de la SAAQ a permis de créer une base de données unique au Québec. Celle-ci intègre des informations sur 8 598 travailleurs indemnisés par la CSST à la suite d'un accident routier au travail survenu de 2000 à 2008, et sur les circonstances de ces accidents. Les analyses statistiques descriptives ont révélé certaines différences dans les caractéristiques des accidents routiers au travail par rapport aux accidents de la route en général. Grâce aux analyses, il est possible d'obtenir des informations sur les victimes, les véhicules impliqués et les circonstances des ART.

Pour en savoir plus sur les méthodes de calcul utilisées, consultez la section « Méthodologie » du [rapport R-792](#) publié en 2013 par Pignatelli, Bellavance et Duguay.

### \* NOTE

En raison de l'arrondissement des données, le total de certains graphiques peuvent ne pas correspondre à 100 %.



**Toutes les données mentionnées dans ce document sont présentées de façon plus détaillée dans le [rapport R-792](#) (Pignatelli et coll.) de l'IRSST.**

---

# QU'EST-CE QU'UN ART ?

---

Un accident routier au travail (ART) est un événement imprévu et soudain survenant à une personne par le fait de son travail.

Cet accident implique un véhicule routier ou hors route, en mouvement sur un chemin public ou privé prévu pour la circulation des véhicules routiers.

Cette définition **inclut** les travailleurs piétons ou cyclistes heurtés par un véhicule routier en mouvement. Elle inclut également les chemins permettant l'accès aux ressources (zones d'exploitation forestière ou minière, installations hydroélectriques, etc.).

En revanche, elle **exclut** les accidents survenant à l'intérieur d'un bâtiment ou sur les terrains d'une entreprise ainsi que les accidents de trajet, c'est-à-dire les accidents routiers qui surviennent lors du déplacement du travailleur entre son domicile et son lieu de travail.

**MISE EN GARDE:** Cette définition a été élaborée à des fins de recherche uniquement. Elle n'a donc aucune visée légale, réglementaire ou d'admissibilité en indemnisation. De plus, les données statistiques sur les ART présentées ici, en plus de correspondre à cette définition, doivent être des accidents du travail acceptés par la CSST et pour lesquels il existait dans les fichiers de la SAAQ un rapport d'accident rédigé par un policier du Québec. Ainsi, par définition, cela exclut les ART survenus à des travailleurs couverts par la CSST à l'extérieur du Québec.



ACCIDENT IMPLIQUANT UN VÉHICULE ROUTIER OU HORS ROUTE, EN MOUVEMENT SUR UN CHEMIN PUBLIC OU PRIVÉ



TRAVAILLEURS HEURTÉS PAR UN VÉHICULE ROUTIER EN MOUVEMENT



INCLUANT LES TRAVAILLEURS PIÉTONS...



... ET LES TRAVAILLEURS CYCLISTES

# QUI SONT LES VICTIMES DES ART ?

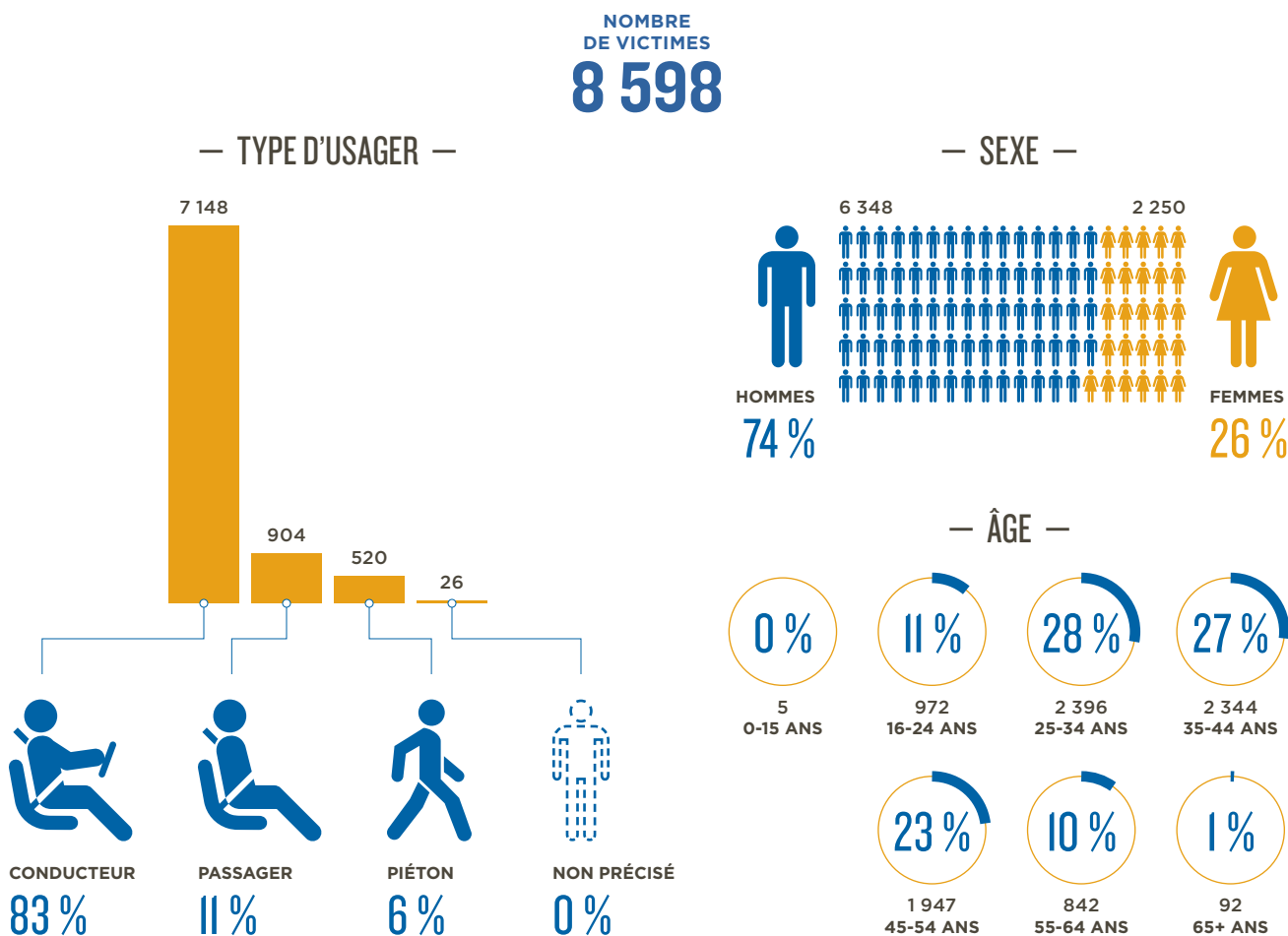
L'âge moyen des victimes d'ART est de 39 ans (écart-type de 12 ans) et près des trois quarts d'entre elles sont des hommes (74 %).

Ce sont les «25-34 ans» qui forment le groupe le plus important (28 %), suivis de près par les «35-44 ans» (27 %).

**83 %**

DES VICTIMES D'ART ÉTAIENT DES CONDUCTEURS AU MOMENT DE L'ACCIDENT

**GRAPHIQUE 1**  
CARACTÉRISTIQUES DES VICTIMES D'ART — VARIABLES DE LA SAAQ, 2000-2008



Source : Pignatelli, Bellavance et Duguay, Rapport R-792, 2013.



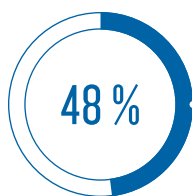
## PROFESSION

Près du quart des ART impliquent des camionneurs ou des chauffeurs-livreurs, 10 % des policiers ou détectives, 6 % des manœuvres ou manutentionnaires, 5 % des chauffeurs d'autobus et un peu moins de 3 %, du personnel spécialisé et des auxiliaires de soins infirmiers et thérapeutiques.

**GRAPHIQUE 2**  
CARACTÉRISTIQUES DES VICTIMES D'ART SELON LA PROFESSION – VARIABLES DE LA CSST, 2000-2008



VICTIMES D'ART  
SELON LA  
PROFESSION



Ensemble, ces professions correspondent à près de la moitié des travailleurs impliqués dans un accident routier au travail.

TOUS LES ART	POURCENTAGE	NOMBRE
	100 %	8 598
<b>CAMIONNEURS</b>	18 %	1 508
<b>AGENTS DE POLICE ET DÉTECTIVES DE LA POLICE OFFICIELLE</b>	10 %	865
<b>CHAUFFEURS-LIVREURS</b>	6 %	552
<b>MANŒUVRES, MANUTENTIONNAIRES ET TRAVAILLEURS ASSIMILÉS</b>	6 %	527
<b>CHAUFFEURS D'AUTOBUS</b>	5 %	439
<b>PERSONNEL SPÉCIALISÉ ET AUXILIAIRES DE SOINS INF. ET THÉR.</b>	3 %	223
<b>GARDIENS ET AGENTS DE SÉCURITÉ</b>	2 %	164
<b>VOYAGEURS DE COMMERCE</b>	1 %	101
<b>INFIRMIÈRES DIPLÔMÉES, À L'EXCEPTION DES SURVEILLANTES</b>	1 %	100
<b>FACTEURS</b>	1 %	86
<b>Autres</b>		
<b>NON MANUELLES (COLS BLANCS)</b>	11 %	937
<b>MIXTES (MANUELLES ET NON MANUELLES)</b>	10 %	878
<b>MANUELLES (COLS BLEUS)</b>	9 %	750
<b>VALEURS MANQUANTES</b>	17 %	1 468

Source: Pignatelli, Bellavance et Duguay, Rapport R-792, 2013.



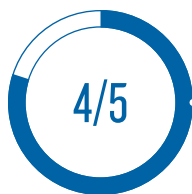
## SECTEURS D'ACTIVITÉ

Les secteurs d'activité les plus représentés sont l'administration publique (22 %), le transport et l'entreposage (20 %), le commerce (14 %), les autres services commerciaux ou personnels (12 %) et les services médicaux et sociaux (10 %).

**GRAPHIQUE 3**  
CARACTÉRISTIQUES DES VICTIMES D'ART SELON L'INDUSTRIE — VARIABLES DE LA CSST, 2000-2008



PRINCIPAUX  
SECTEURS  
D'ACTIVITÉ  
ÉCONOMIQUE



Près de quatre travailleurs sur cinq victimes d'un ART proviennent de ces secteurs.

TOUS LES ART	POURCENTAGE	NOMBRE
	100 %	8 598
ADMINISTRATION PUBLIQUE	22 %	1 877
TRANSPORT ET ENTREPOSAGE	20 %	1 697
COMMERCE	14 %	1 203
AUTRES SERVICES COMMERCIAUX OU PERSONNELS	12 %	996
SERVICES MÉDICAUX ET SOCIAUX	10 %	884
COMMUNICATION ET ÉNERGIE	5 %	472
BÂTIMENTS ET TRAVAUX PUBLICS	5 %	447
VALEURS MANQUANTES	12 %	1 022

Source: Pignatelli, Bellavance et Duguay, Rapport R-792, 2013.

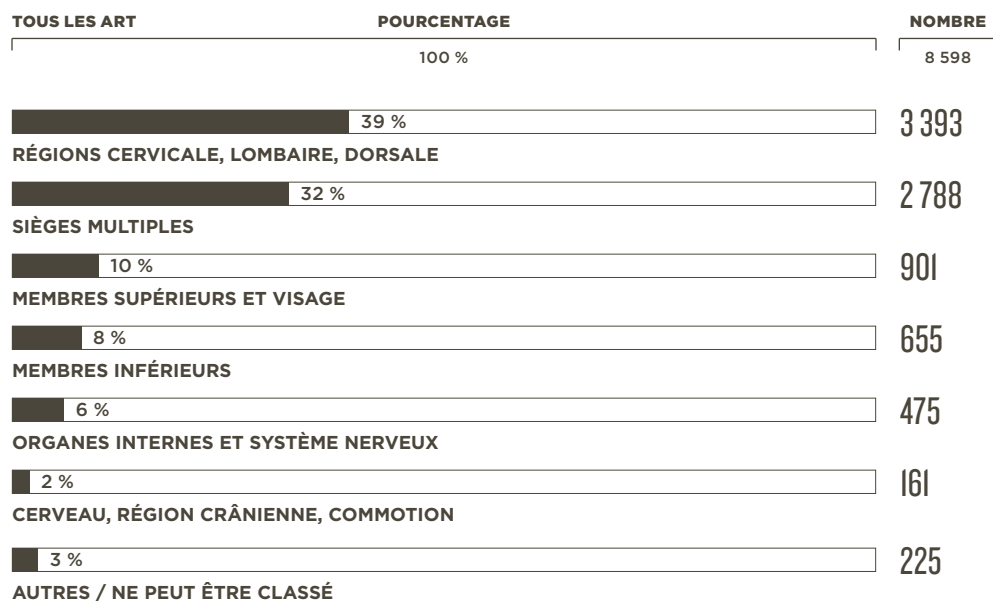
# QUELLES SONT LES BLESSURES DES VICTIMES D'ART ?

Dans 39 % des cas, les blessures affectent les régions « cervicale, lombaire ou dorsale » et dans 32 % des cas, elles sont « multiples ». Il s'agit principalement de blessures légères (65 %).

**GRAPHIQUE 4**  
SIÈGES DES LÉSIONS DES VICTIMES D'ART — VARIABLES DE LA CSST, 2000-2008



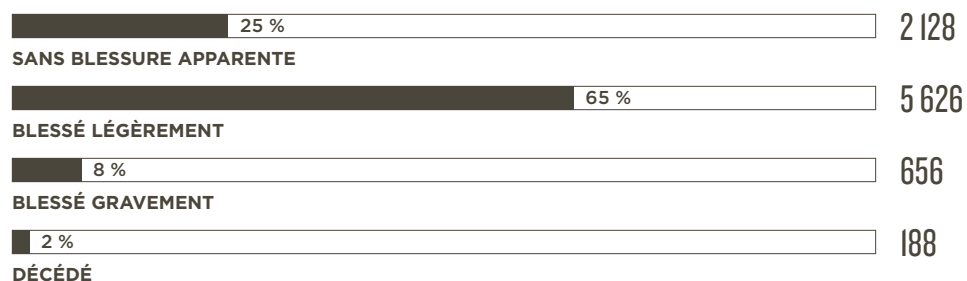
SIÈGE DE LA LÉSION



**GRAPHIQUE 5**  
GRAVITÉ DES BLESSURES DES VICTIMES D'ART (SELON LE POLICIER) — VARIABLES DE LA SAAQ, 2000-2008



GRAVITÉ DES BLESSURES



Source: Pignatelli, Bellavance et Duguay, Rapport R-792, 2013.





# QUELS TYPES DE VÉHICULES SONT IMPLIQUÉS DANS LES ART ?

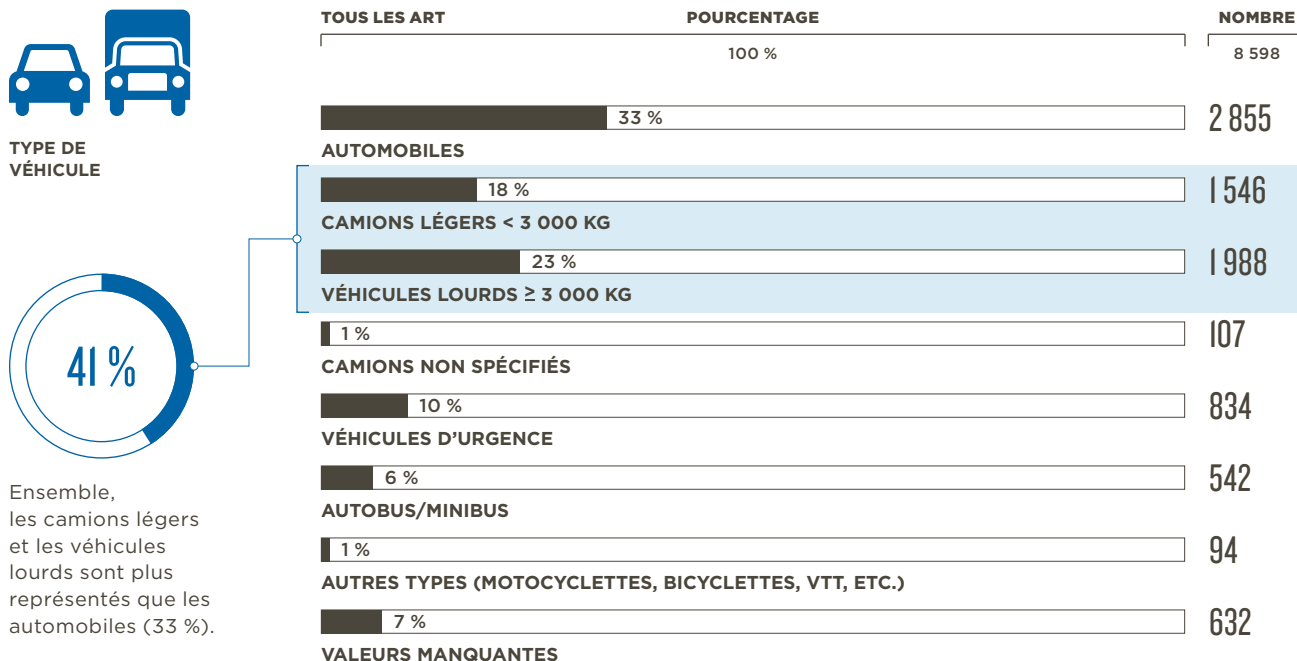
On constate que les camions légers et les véhicules lourds (41 %) sont plus représentés que les automobiles (33 %) dans les ART.

Dans 10 % des accidents, il s'agit de véhicules d'urgence (véhicules de police ou d'incendie, ambulances, etc.) et dans 6 %, d'autobus. Précisons également que 6 % des victimes d'un ART le sont en tant que piéton. Ces accidents expliquent la quasi-totalité des cas de valeur manquante pour le type de véhicule.

## CAMIONS LÉGERS ET VÉHICULES LOURDS

La catégorie des camions légers regroupe tous les camions de moins de 3 000 kg et celle des véhicules lourds rassemble les tracteurs routiers, les véhicules outils (bélier mécanique, souffleuse à neige, excavatrice, etc.), les véhicules d'équipement telles les dépanneuses, les véhicules servant au transport de matières dangereuses ainsi que tout autre véhicule de plus de 3 000 kg.

**GRAPHIQUE 6**  
CARACTÉRISTIQUES DES VÉHICULES IMPLIQUÉS DANS LES ART – VARIABLES DE LA SAAQ, 2000-2008



Source : Pignatelli, Bellavance et Duguay, Rapport R-792, 2013.

# QUAND, OÙ ET COMMENT SE PRODUISENT LES ART ?

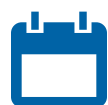
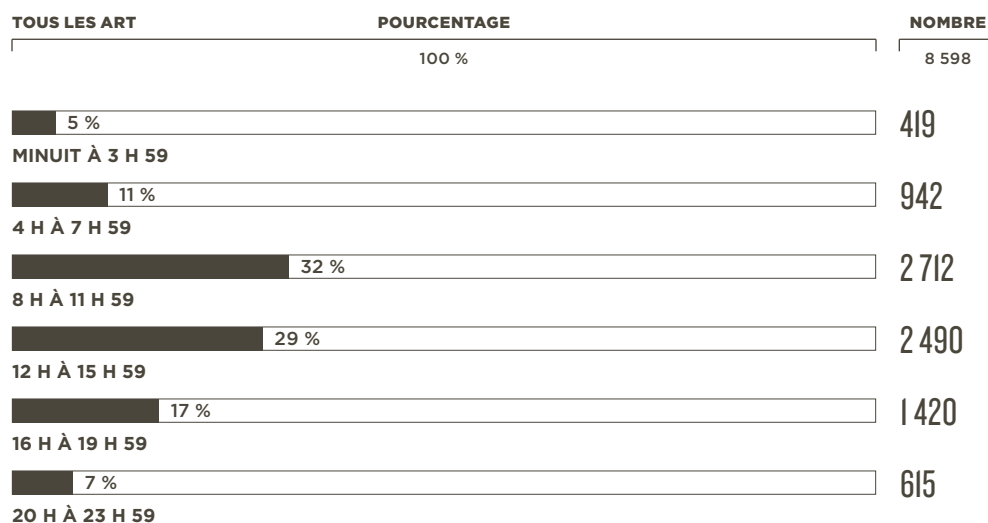
## LE MOMENT — HEURE ET JOUR DE L'ACCIDENT

On constate que les ART ont lieu en majorité entre 8 h et 20 h (78 %) et, dans 90 % des cas, un jour de semaine (du lundi au vendredi).

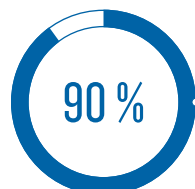
**GRAPHIQUE 7**  
CARACTÉRISTIQUES ASSOCIÉES AU MOMENT DE L'ACCIDENT — VARIABLES DE LA SAAQ, 2000-2008



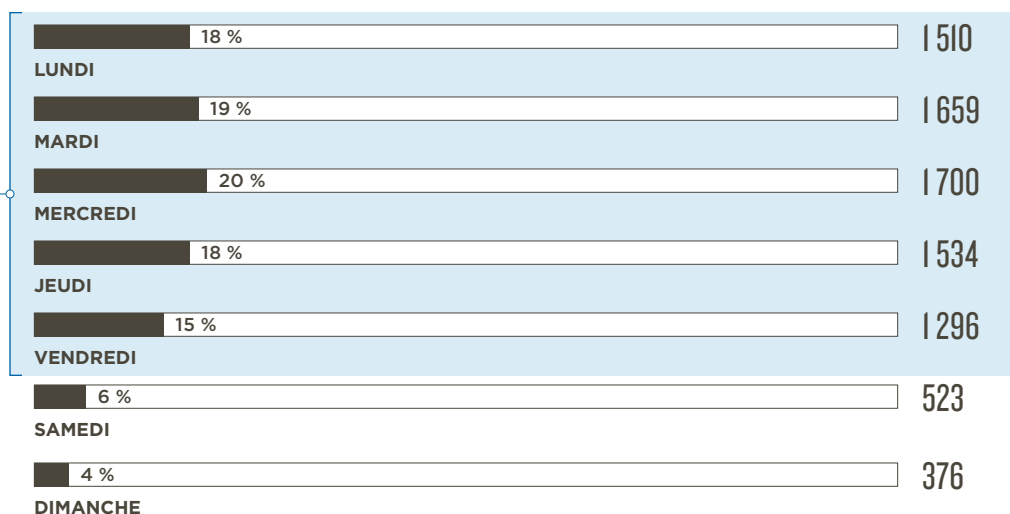
HEURE DE L'ACCIDENT



JOUR DE L'ACCIDENT



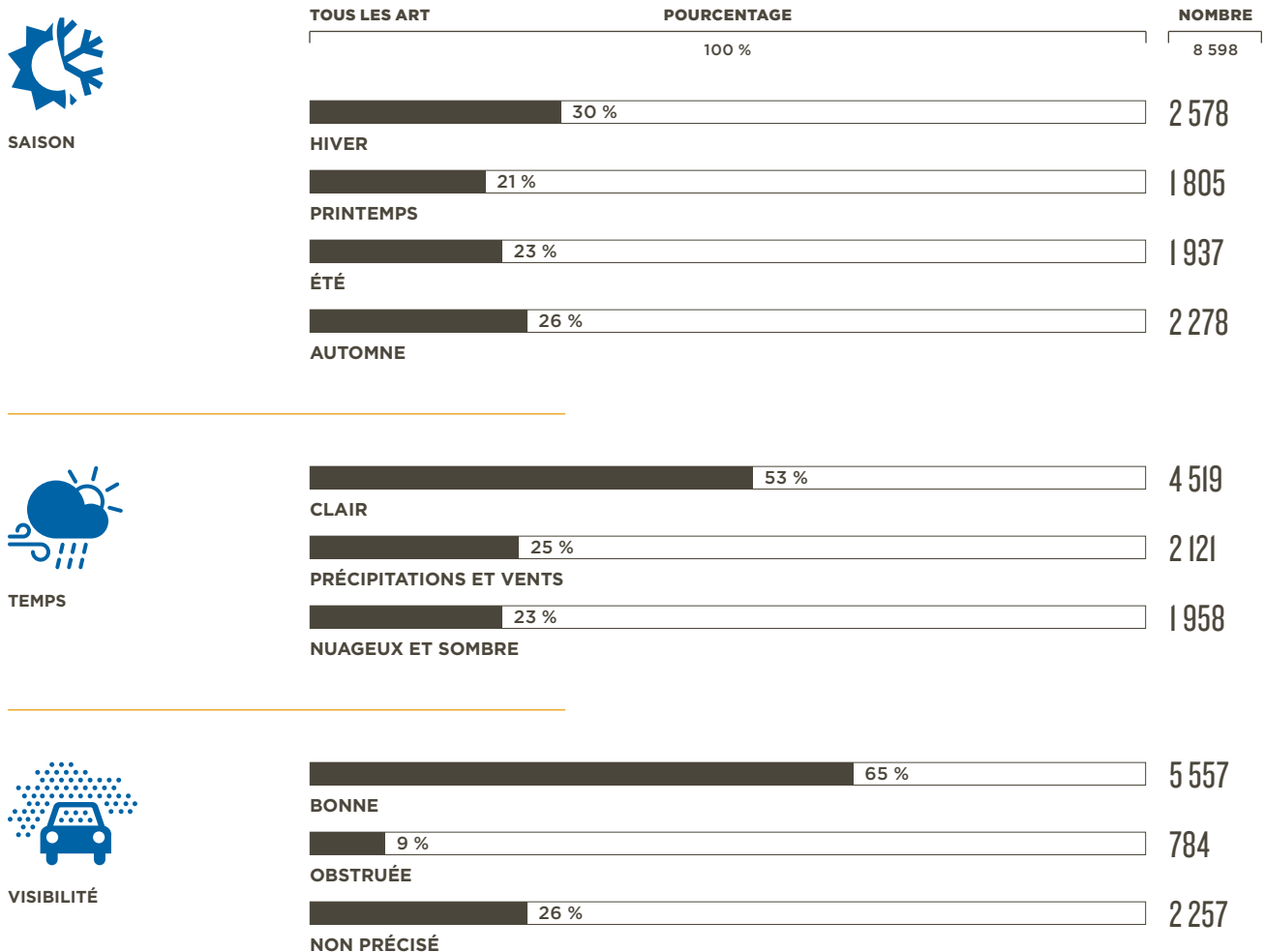
Les ART ont majoritairement lieu un jour de semaine.



## LE MOMENT — SAISON ET CONDITIONS MÉTÉOROLOGIQUES

L'hiver (de décembre à février) est la saison où les ART sont les plus fréquents (30 %), suivi de l'automne (de septembre à novembre) avec 26 %. Pour plus de la moitié des ART (53 %), le temps au moment de l'accident était clair et n'affectait donc pas la vision.

**GRAPHIQUE 7 (SUITE)**  
CARACTÉRISTIQUES ASSOCIÉES AU MOMENT DE L'ACCIDENT — VARIABLES DE LA SAAQ, 2000-2008



Source: Pignatelli, Bellavance et Duguay, Rapport R-792, 2013.

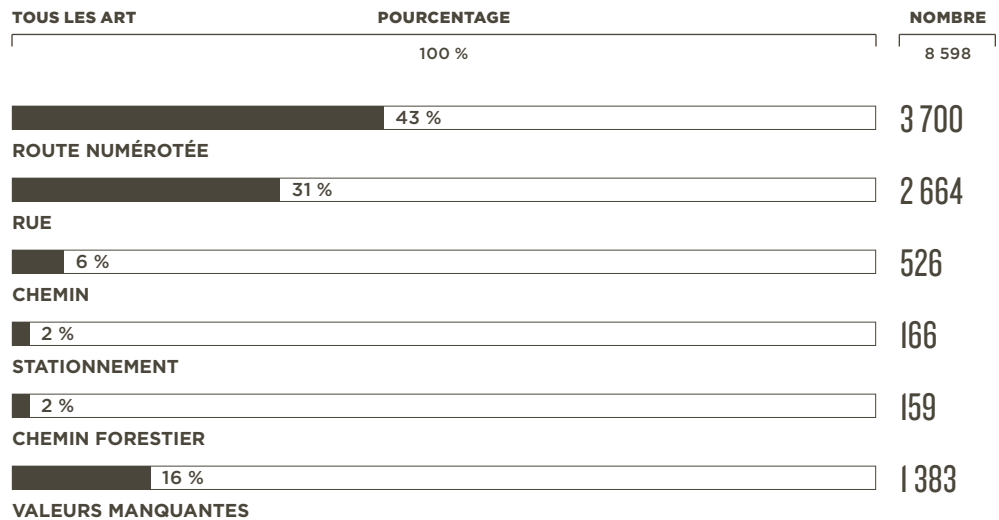
## LE LIEU — CATÉGORIE DE ROUTE ET ENVIRONNEMENT

Parmi les diverses catégories de route où se produisent les ART, ce sont les routes numérotées qui reviennent le plus fréquemment (43 %). Aussi, deux environnements ressortent du lot, soit « affaires ou commercial » (31 %) et « rural » (30 %).

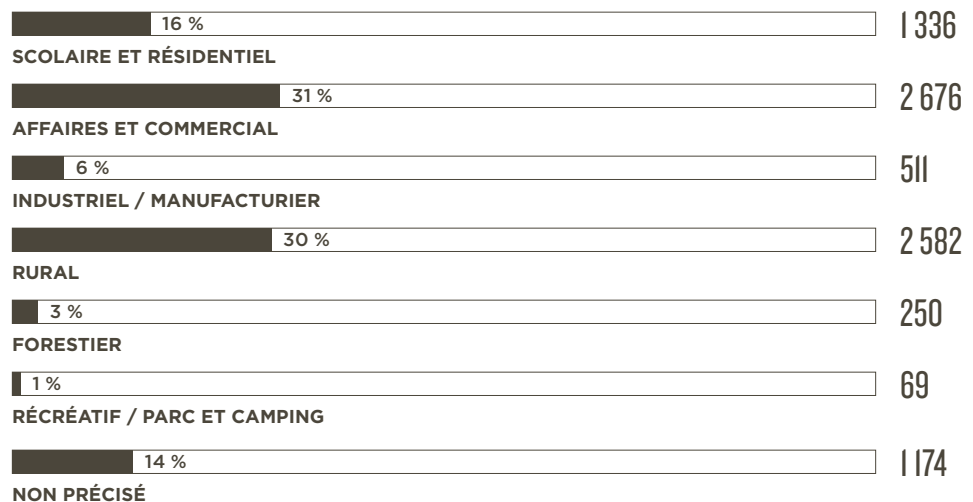
**GRAPHIQUE 8**  
CARACTÉRISTIQUES ASSOCIÉES AU LIEU DE L'ACCIDENT — VARIABLES DE LA SAAQ, 2000-2008



### CATÉGORIE DE LA ROUTE



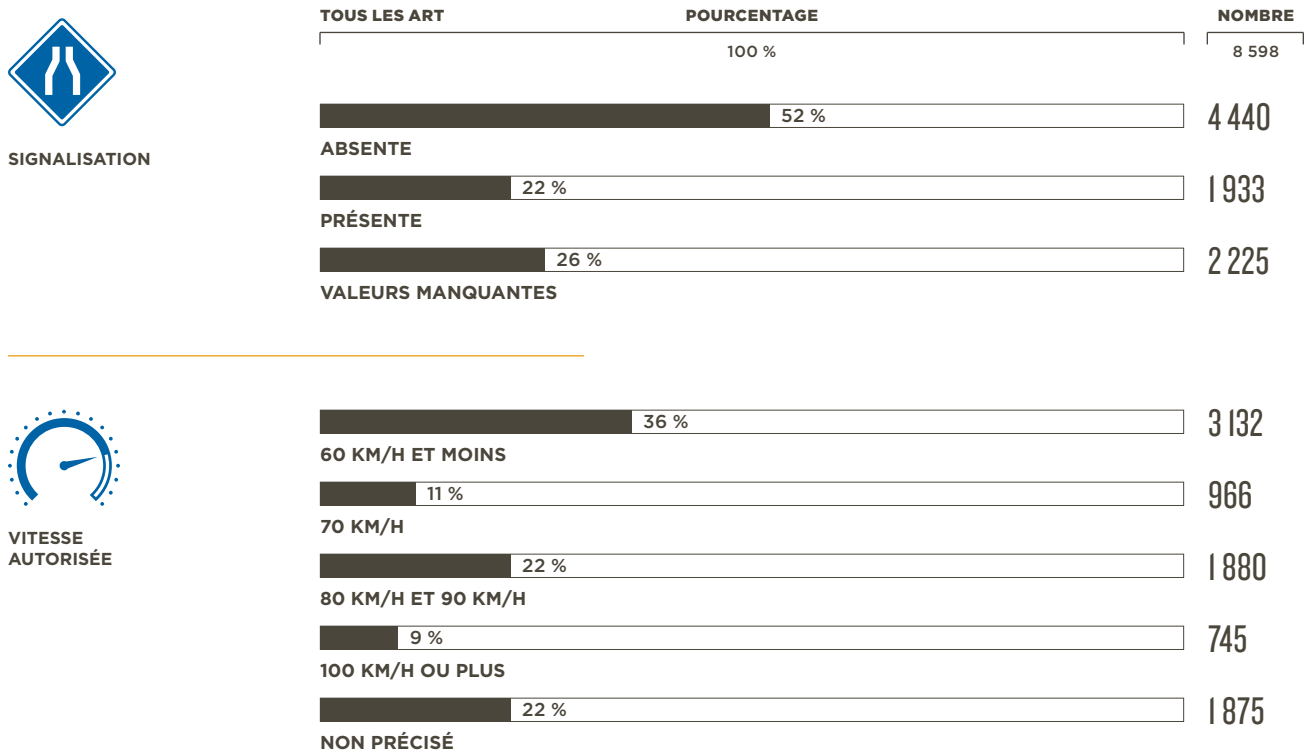
### ENVIRONNEMENT



## LE LIEU — SIGNALISATION ET VITESSE AUTORISÉE

La majorité des ART surviennent sur des routes sans signalisation et plus du tiers dans des zones où la vitesse autorisée est de 60 km/h et moins.

**GRAPHIQUE 8 (SUITE)**  
CARACTÉRISTIQUES ASSOCIÉES AU LIEU DE L'ACCIDENT — VARIABLES DE LA SAAQ, 2000-2008

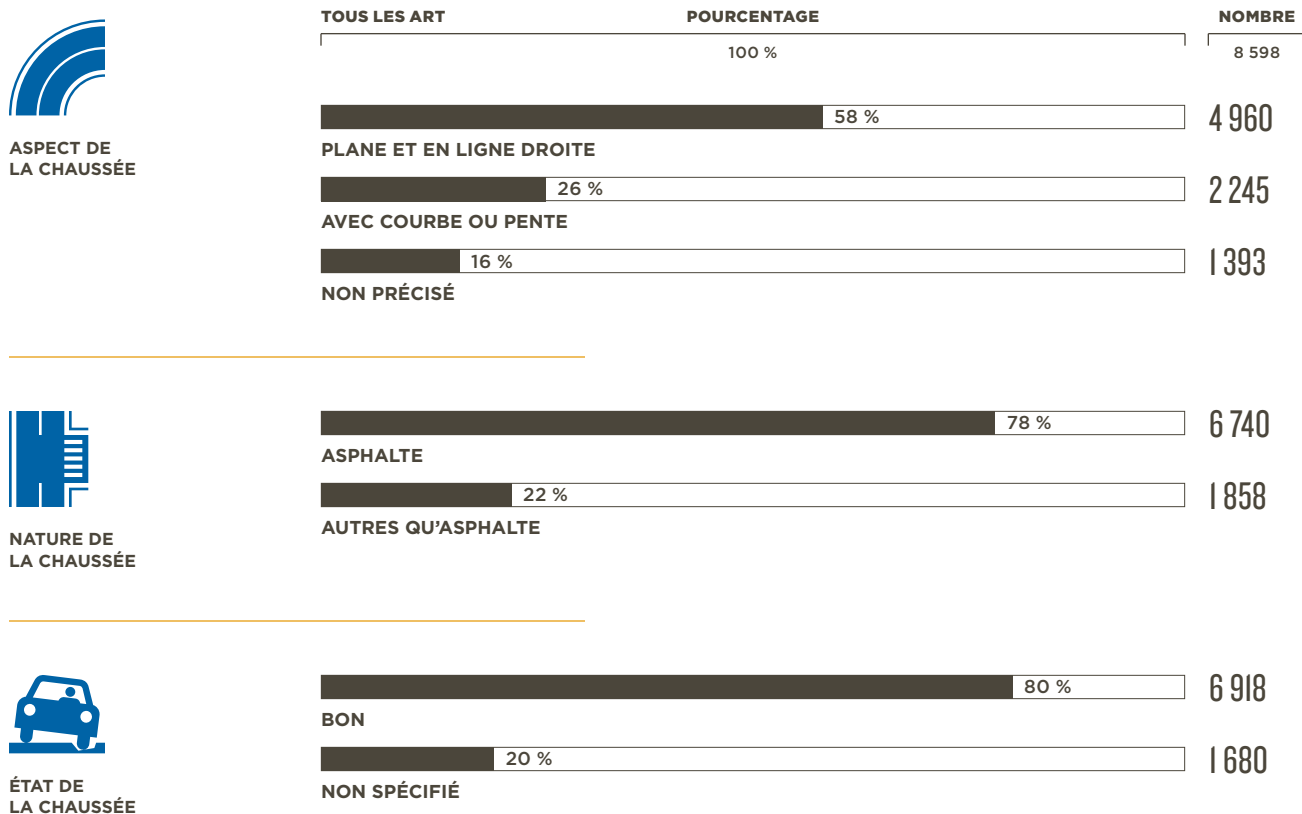


Source: Pignatelli, Bellavance et Duguay, Rapport R-792, 2013.

## LES CONDITIONS DE LA ROUTE — ASPECT, NATURE ET ÉTAT DE LA CHAUSSÉE

On constate que 76 % des ART se produisent le jour en pleine clarté et que dans 58 % des cas, la chaussée est plane et en ligne droite.

**GRAPHIQUE 9**  
CARACTÉRISTIQUES ASSOCIÉES AUX CONDITIONS DE LA ROUTE — VARIABLES DE LA SAAQ, 2000-2008



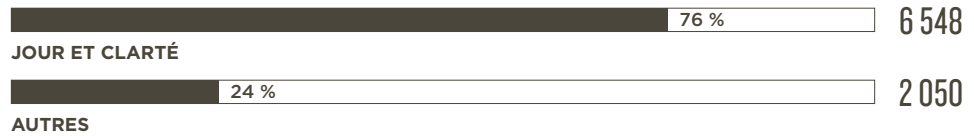
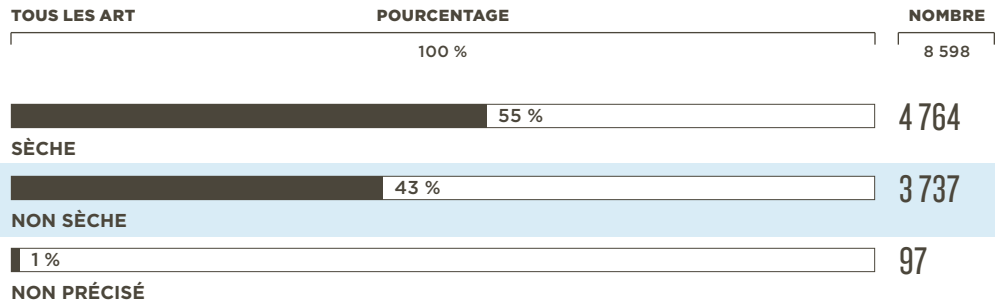
## LES CONDITIONS DE LA ROUTE — ÉTAT DE LA SURFACE ET ÉCLAIREMENT

**GRAPHIQUE 9 (SUITE)**  
CARACTÉRISTIQUES ASSOCIÉES AUX CONDITIONS DE LA ROUTE — VARIABLES DE LA SAAQ, 2000-2008



**QU'EST-CE QU'UNE SURFACE NON SÈCHE?**

Il s'agit d'une surface qui peut être soit mouillée, enneigée, glacée, boueuse, huileuse ou autres.

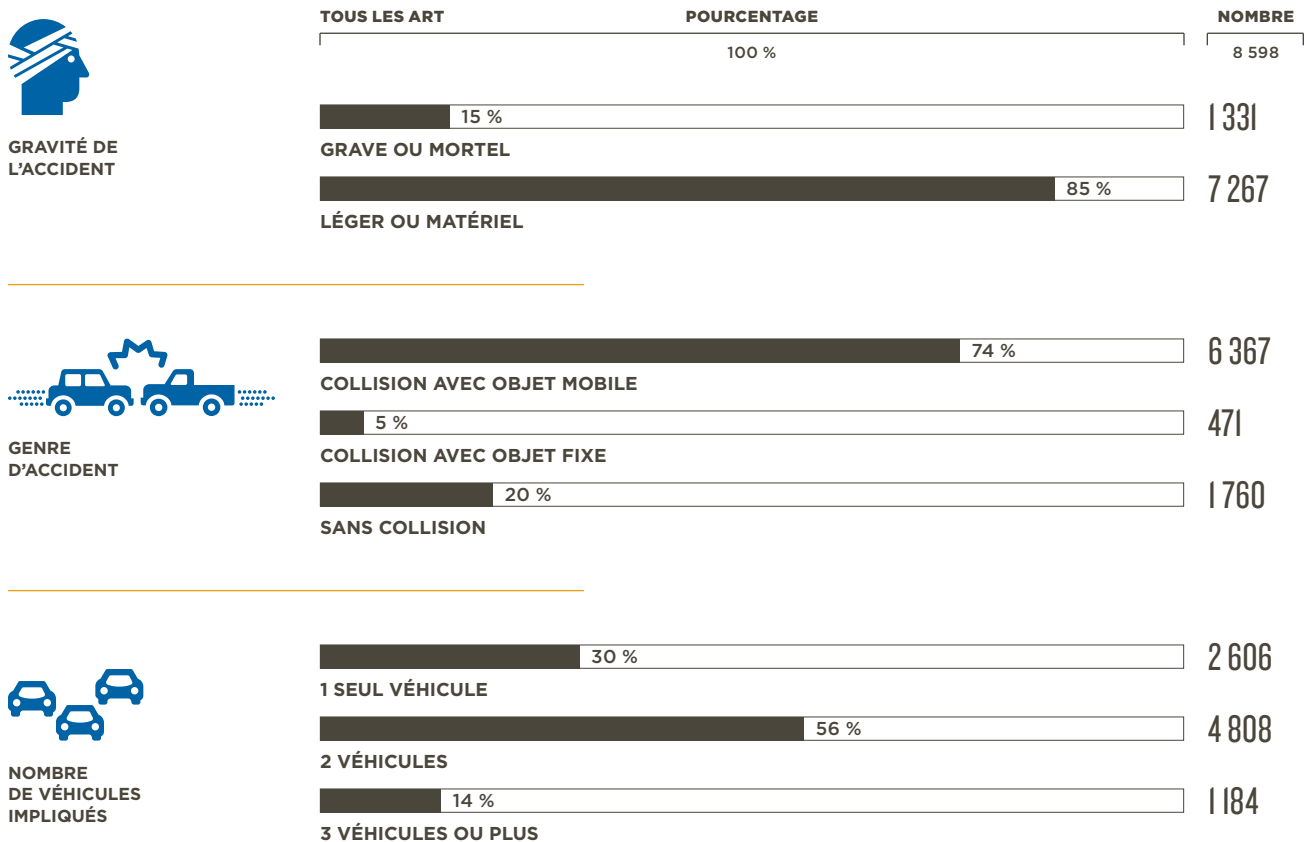


Source: Pignatelli, Bellavance et Duguay, Rapport R-792, 2013.

## LE GENRE D'ACCIDENT — GRAVITÉ ET TYPES DE COLLISION

Les configurations d'accidents les plus fréquentes pour les ART sont les collisions arrière (21 %), les sorties de route impliquant un seul véhicule (18 %), les collisions à une intersection (17 %), les accidents impliquant un seul véhicule, autre que les sorties de route (11 %) et les collisions frontales (8 %). Ce dernier type d'accident est moins fréquent que les autres, mais il occasionne plus souvent des blessures graves ou mortelles aux occupants.

**GRAPHIQUE 10**  
CARACTÉRISTIQUES ASSOCIÉES AU GENRE D'ACCIDENT — VARIABLES DE LA SAAQ, 2000-2008



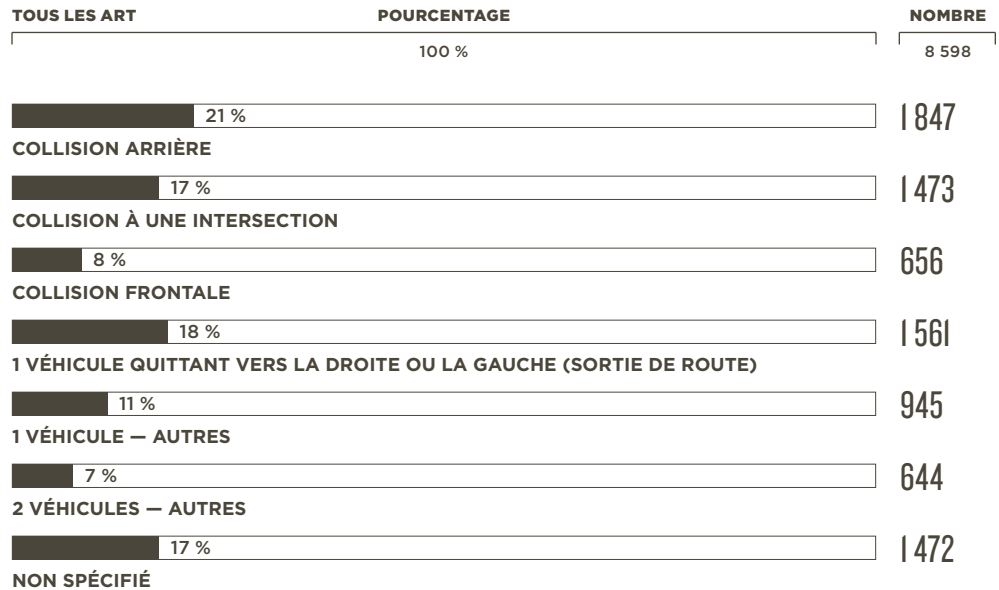


## LE GENRE D'ACCIDENT — GRAVITÉ ET TYPES DE COLLISION

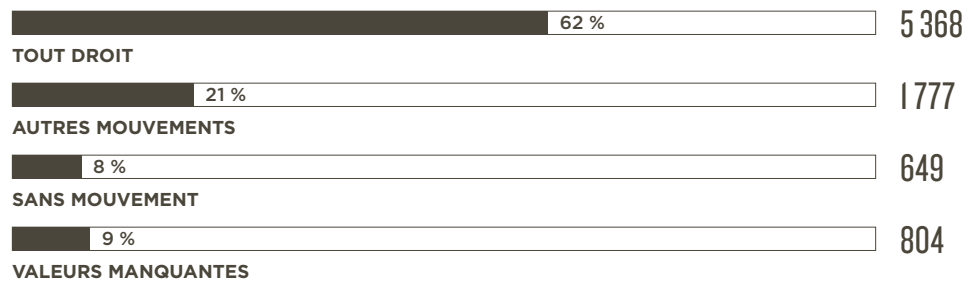
**GRAPHIQUE 10 (SUITE)**  
CARACTÉRISTIQUES ASSOCIÉES AU LIEU DE L'ACCIDENT — VARIABLES DE LA SAAQ, 2000-2008



TYPE  
D'ACCIDENT



MOUVEMENT  
DES VÉHICULES



Source: Pignatelli, Bellavance et Duguay, Rapport R-792, 2013.

# QUELLES SONT LES PRINCIPALES CAUSES DES ART ?

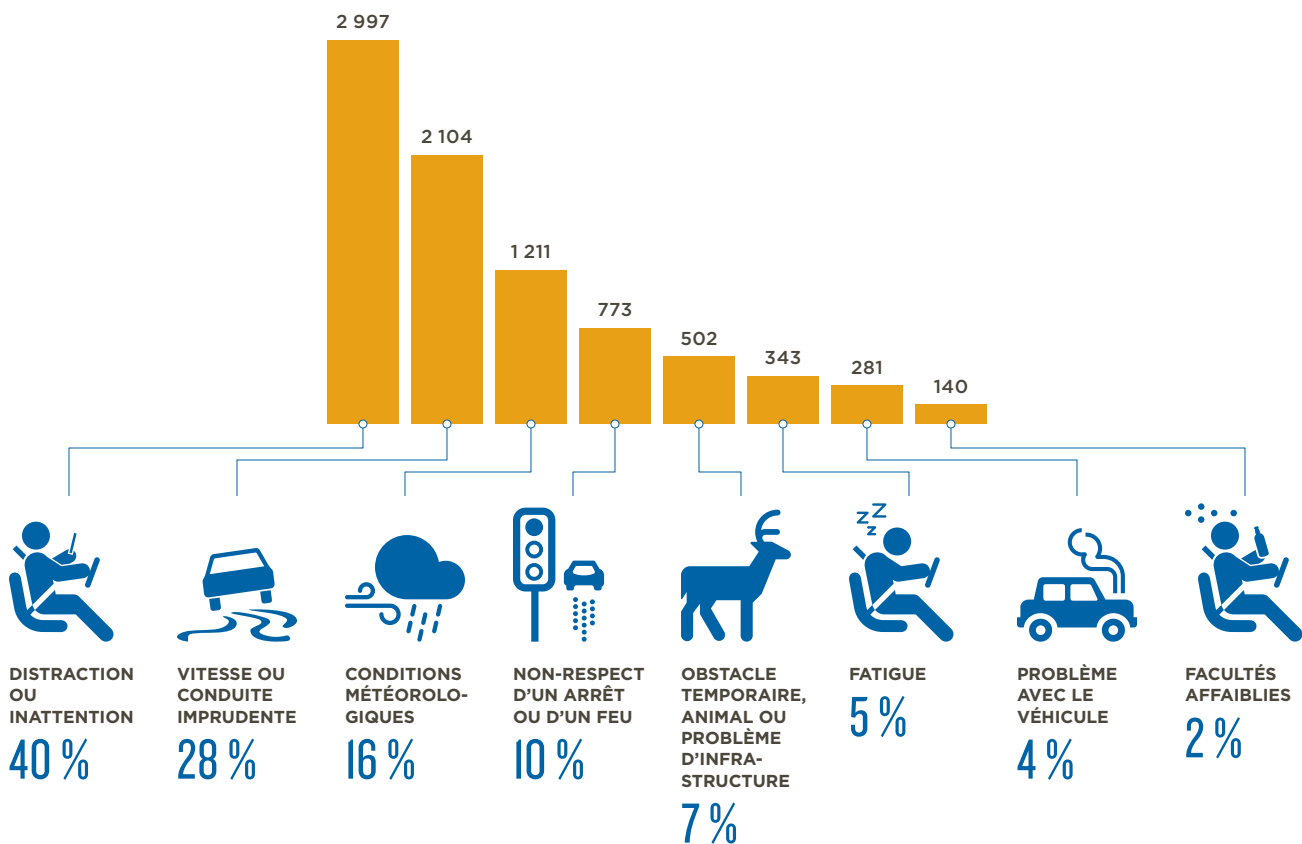
Parmi les causes les plus fréquentes d'ART, selon le policier qui a rédigé le rapport, figurent «distraction ou inattention» (40 %) et «vitesse ou conduite imprudente» (28 %). Rappelons qu'un accident peut avoir plusieurs causes.

GRAPHIQUE 11  
CAUSES DES ART — DONNÉES DE LA SAAQ, 2000-2008

NOMBRE DE VICTIMES POUR LESQUELLES  
LES CAUSES SONT CONNUES

## 7 433

### — CAUSES D'ACCIDENTS —



Source: Pignatelli, Bellavance et Duguay, Rapport R-792, 2013.

# SEPT SCÉNARIOS D'ACCIDENTS ROUTIERS AU TRAVAIL

L'analyse de différentes variables a permis de classer les **8 598 ART** en sept scénarios d'accident.

Pour tout savoir sur ces sept scénarios, consulter le rapport R-792 (Pignatelli S., Bellavance F. et Duguay P.) de l'IRSST.

Ceux-ci sont présentés en ordre d'importance selon le nombre de travailleurs indemnisés.



SCÉNARIO 1  
COLLISION DANS UNE ZONE À BASSE LIMITE DE VITESSE AUTORISÉE  
IMPLIQUANT DEUX VÉHICULES OU PLUS



SCÉNARIO 2  
COLLISION DANS UNE ZONE À VITESSE AUTORISÉE PLUS ÉLEVÉE  
IMPLIQUANT DEUX VÉHICULES OU PLUS



SCÉNARIO 3  
UN SEUL VÉHICULE,  
CAUSE VITESSE OU FATIGUE



SCÉNARIO 4  
SANS BLESSURE  
APPARENTE



SCÉNARIO 5  
IMPLIQUANT UN  
VÉHICULE D'URGENCE



SCÉNARIO 6  
PIÉTON



SCÉNARIO 7  
ENVIRONNEMENT  
FORESTIER

Plusieurs caractéristiques distinguent ces scénarios :

- le type de véhicule,
- la limite de vitesse autorisée,
- l'environnement,
- la sévérité et la nature de la blessure,
- la cause probable de l'accident,
- le genre d'accident,
- l'aspect de la chaussée,
- l'heure de l'accident,
- le port de la ceinture de sécurité,
- la profession du travailleur accidenté,
- le secteur d'activité,
- le nombre de jours d'indemnisation,
- le montant total des prestations.



## SCÉNARIO 1

## COLLISION DANS UNE ZONE À BASSE LIMITE DE VITESSE AUTORISÉE IMPLIQUANT DEUX VÉHICULES OU PLUS

## CARACTÉRISTIQUES

- **Nombre de cas indemnisés :** ce scénario regroupe le plus grand nombre de travailleurs indemnisés.
- **Type de véhicule :** près de la moitié des véhicules utilisés par les travailleurs accidentés sont des automobiles (49 %), suivis par des autobus/minibus (14 %), plus que dans tout autre scénario.
- **Genre d'accident :** il s'agit le plus souvent de collisions arrières (32 %) ou de collisions à une intersection (31 %).



## SCÉNARIO 2

## COLLISION DANS UNE ZONE À VITESSE AUTORISÉE PLUS ÉLEVÉE IMPLIQUANT DEUX VÉHICULES OU PLUS

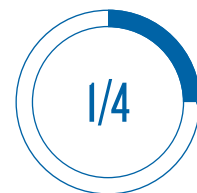
## CARACTÉRISTIQUES

- **Profession du travailleur accidenté :** la profession la plus représentée est celle de camionneur (24 %) suivie de chauffeur-livreur (9 %), œuvrant dans les domaines du transport et de l'entreposage (22 %) ou du commerce (19 %).
- **Sévérité et la nature de la blessure :** la proportion d'accidents mortel ou grave pour le travailleur, ou toute autre personne impliquée dans l'accident, est le double de la moyenne, soit 31 %.

NOMBRE D'ACCIDENTS 2000-2008	%
8 598	100 %

2 158

25,1 %



Le quart de tous les accidents routiers au travail proviennent de ce scénario.

NOMBRE D'ACCIDENTS 2000-2008	%
8 598	100 %

1 947

22,6 %





## SCÉNARIO 3

## UN SEUL VÉHICULE, CAUSE VITESSE OU FATIGUE

## CARACTÉRISTIQUES

- **Profession du travailleur accidenté:** ce type d'accident est celui qui implique la plus grande proportion de camionneurs (35 %), de véhicules lourds (47 %) et de travailleurs du transport et de l'entreposage (29 %).
- **Genre d'accident:** les sorties de route, très souvent dans une courbe ou une pente, représentent 71 % des cas d'accidents dans ce scénario.

NOMBRE D'ACCIDENTS 2000-2008	%
8 598	100 %
1 565	18,2 %



## SCÉNARIO 4

## SANS BLESSURE APPARENTE

## CARACTÉRISTIQUES

Aucune profession ou secteur d'activité économique ne prédomine dans ce scénario.

NOMBRE D'ACCIDENTS 2000-2008	%
8 598	100 %
1 376	16,0 %



## SCÉNARIO 5

## IMPLIQUANT UN VÉHICULE D'URGENCE

### CARACTÉRISTIQUES

- **Profession du travailleur accidenté:** en proportion, les professions les plus représentées sont les policiers (42 %) et le personnel spécialisé et auxiliaire de soins infirmiers et thérapeutiques (11 %).
- **Genre d'accident:** comparativement à l'ensemble des ART, les accidents regroupés dans ce scénario ont plus souvent lieu à une intersection (50 %), et plus fréquemment le samedi (19 %).

NOMBRE D'ACCIDENTS 2000-2008	%
8 598	100 %
<b>849</b>	<b>9,9 %</b>



## SCÉNARIO 6

## PIÉTON

### CARACTÉRISTIQUES

- **Profession du travailleur accidenté:** les professions les plus représentées sont celles de manutentionnaires (11 %), de camionneurs (7 %) et de gardiens et agents de sécurité (7 %).
- **Environnement:** 20 % de ces ART se produisent sur un terrain de stationnement, ce qui est dix fois plus que la moyenne (2 %).
- **Sévérité et nature de la blessure:** Dans près d'un cas sur quatre, le travailleur blessé a des blessures graves (18 %) ou décède (5 %) à la suite de l'accident, ce qui classe ce scénario au 2<sup>e</sup> rang en matière de gravité des lésions.

NOMBRE D'ACCIDENTS 2000-2008	%
8 598	100 %
<b>520</b>	<b>6,0 %</b>





## SCÉNARIO 7

## ENVIRONNEMENT FORESTIER

### CARACTÉRISTIQUES

- **Secteur d'activité:** ce scénario d'accident compte la plus grande proportion d'accidents liés au secteur de la construction (18 %). Le secteur le plus représenté est toutefois le transport et l'entreposage (21 %).
- **Genre d'accident:** les accidents impliquant un seul véhicule (49 %) et les collisions frontales (20 %) surviennent ici plus souvent que la moyenne.
- **Aspect de la chaussée:** près de 70 % des accidents surviennent sur une chaussée en courbe ou en pente.
- **Sévérité et nature de la blessure:** dans plus d'un cas sur quatre, l'accident occasionne des blessures graves (21 %) ou le décès (5 %) du travailleur accidenté; ce sont les proportions les plus élevées parmi les ART.
- **Port de la ceinture de sécurité:** il s'agit de la plus grande proportion de cas où la ceinture de sécurité n'était pas utilisée, ou était mal utilisée (38 %), soit trois fois plus que la moyenne (12 %).

NOMBRE D'ACCIDENTS 2000-2008	%
8 598	100 %
183	2,1 %

---

# DES CONCLUSIONS ... POUR MIEUX PRÉVENIR

---

## QUI SONT LES PLUS TOUCHÉS PAR LES ART ?

Les résultats montrent que les hommes sont davantage touchés par les ART (74 %) que les femmes (26 %) et cela est probablement l'effet de la grande concentration d'hommes dans des emplois qui les amènent sur les routes.

## QUELLES SONT LES PRINCIPALES CAUSES IMMÉDIATES DES ART ?

La cause la plus fréquente d'ART est « distraction ou inattention » (40,3 %) tandis que la vitesse ou la conduite imprudente ont été signalées dans 28,9 % des collisions.

## QUELLE EST LA GRAVITÉ DES LÉSIONS ?

Si dans 65 % des ART les blessures sont légères, 2 % d'entre eux ont causé le décès d'un travailleur.

DE 2000 À 2008,  
**188 TRAVAILLEURS  
ONT PERDU LA VIE**  
DANS UN ACCIDENT ROUTIER AU TRAVAIL.

La prévention des accidents routiers au travail représente un défi pour le monde du travail. Mieux comprendre la problématique liée aux accidents routiers au travail au Québec fournit de l'information utile pour orienter et développer des programmes de prévention adaptés aux spécificités des divers groupes de travailleurs susceptibles d'être impliqués dans un accident de la route dans le cadre de leur travail.

Pour y voir plus clair sur les accidents routiers au travail,  
consultez le dossier sur le site [statistiques.irsst.qc.ca](http://statistiques.irsst.qc.ca)





---

## RÉFÉRENCES

### RAPPORT SCIENTIFIQUE

Pignatelli S., Bellavance F. et Duguay P. **Accidents routiers au travail survenus au Québec de 2000 à 2008 – Caractéristiques et classification**, Études et recherches / Rapport R-792, Montréal, IRSST, 2013, 89 pages.

Pignatelli S., Bellavance F. et Duguay P. **Les accidents routiers au travail – Une revue de littérature**, Études et recherches / Rapport R-791, Montréal, IRSST, 2013, 96 pages.

### VIDÉO

Duguay, P. **Caractéristiques des accidents routiers au travail au Québec, 2000-2008**, Rendez-vous de la science 2014.

## À PROPOS DE L'IRSST

Solidement implanté au Québec depuis 1980, l'Institut de recherche Robert-Sauvé en santé et en sécurité du travail (IRSST) est un organisme de recherche scientifique reconnu pour l'expertise de son personnel et la qualité de ses travaux.

## MISSION

Contribuer, par la recherche, à la prévention des accidents du travail et des maladies professionnelles ainsi qu'à la réadaptation des travailleurs qui en sont victimes. Assurer la diffusion des connaissances et jouer un rôle de référence scientifique et d'expert. Offrir les services de laboratoires et l'expertise nécessaires à l'action du réseau public de prévention en santé et en sécurité du travail.

Doté d'un conseil d'administration paritaire où siègent en nombre égal des représentants des employeurs et des travailleurs, l'IRSST est financé en majeure partie par la Commission de la santé et de la sécurité du travail.

## POUR EN SAVOIR PLUS

Pour en savoir en plus, consultez le site Web « Statistiques sur mesure » : [statistiques.irsst.qc.ca](http://statistiques.irsst.qc.ca)

**IRSST.QC.CA**

Institut de recherche Robert-Sauvé en santé et en sécurité du travail